

**Détails d'installation du système  
Exsulation S5000**



129, rue Ringwood, case postale 1268  
Stouffville, Ontario Canada L4A 8A2  
800-263-3308  
www.dryvit.com

Les qualités architecturales, les caractéristiques techniques et la conception de tout projet impliquant l'utilisation de produits Dryvit relèvent de la responsabilité du professionnel de conception du projet. Tous les systèmes doivent être conformes aux codes du bâtiment et normes de construction locales. Cette fiche détaillée n'a pour but que de fournir des renseignements et directives généraux. Dryvit Canada ne peut être tenu responsable quant à son utilisation et (ou) aux qualités architecturales, à la conception, aux caractéristiques techniques ou à l'exécution de tout projet. Le professionnel de conception détermine, à sa discrétion, si la fiche détaillée ou une alternative équivalente sur le plan fonctionnel convient mieux au projet. L'utilisation d'une fiche détaillée équivalente sur le plan fonctionnel n'entraîne pas l'annulation de la garantie de Dryvit. Cette fiche détaillée est sujette à changement sans préavis. Veuillez communiquer avec Dryvit pour vous assurer d'utiliser la plus récente version.

## DÉTAILS

|             |  |
|-------------|--|
| EXS.0.0.01  | IMPACT STANDARD ET HAUTE RÉSISTANCE                                |
| EXS.0.0.02A | FONDATION AVEC LA BANDE DE DRAINAGE - SÉQUENCE D'APPLICATION       |
| EXS.0.0.02B | FONDATION AVEC LA BANDE DE DRAINAGE - VUE AGRANDIE EN 2 DIMENSIONS |
| EXS.0.0.03  | MODÈLES DE FIXATION MÉCANIQUE                                      |
| EXS.0.0.04  | TÊTE / SEUIL   |
| EXS.0.0.05  | TÊTE / SEUIL POUR OPTIONS DE FENÊTRE AUTO-SCELLANTE                |
| EXS.0.0.06  | PROTECTION DES OUVERTURES BRUTES                                   |
| EXS.0.0.07  | PRÉPARATION DES OUVERTURES BRUTES ET DU SEUIL - SYSTÈME AQUAFLASH  |
| EXS.0.0.08  | MONTANT  |
| EXS.0.0.09  | PARAPET - SOLIN DE COURONNEMENT                                    |
| EXS.0.0.10  | TERMINAISON DU MUR/PARAPET   |
| EXS.0.0.11  | PARAPET - SUBSTRAT   |
| EXS.0.0.12  | JONCTION DU SOFFITE / FASCIA                                       |
| EXS.0.0.13  | SOFFITE - NON ISOLÉ  |
| EXS.0.0.14  | ANGLES INTÉRIEURS / EXTÉRIEURS                                     |
| EXS.0.0.15  | ANGLE EXTÉRIEUR - HAUTE RÉSISTANCE                                 |
| EXS.0.0.16A | DÉTAIL DE LA LIGNE DE PLANCHER - SÉQUENCE D'APPLICATION            |
| EXS.0.0.16B | JOINT HORIZONTAL À ANGLE - VUE AGRANDIE EN 2 DIMENSIONS            |
| EXS.0.0.17  | JOINT HORIZONTAL À ANGLE   |
| EXS.0.0.18  | JOINT EN DEUX ÉTAPES - VUE AGRANDIE EN 2 DIMENSIONS                |
| EXS.0.0.19  | JOINTS DE DILATATION STRUCTURAUX                                   |
| EXS.0.0.20  | PÉNÉTRATIONS   |
| EXS.0.0.21  | OUVERTURES DE MUR  |
| EXS.0.0.22  | INSTALLATION D'ENSEIGNE  |
| EXS.0.0.23  | ASPECT DES JOINTS ESTHÉTIQUES                                      |
| EXS.0.0.24  | JOINT HORIZONTAL À LA JONCTION DE PIERRE                           |
| EXS.0.0.25  | ÉVENT EN SOFFITE   |

## REMARQUE

DRYVIT CANADA NE FAIT AUCUNE OBSERVATION QUANT À LA CONFORMITÉ DE SES SUGGESTIONS PAR RAPPORT AUX CODES DE CONSTRUCTION-TYPE, AUX CRITÈRES D'INGÉNIEURIE, AUX APPLICATIONS SPÉCIFIQUES OU AUX EMPLACEMENTS DES PROJETS. TOUTES LES COMPOSANTES DONT IL EST QUESTION DANS LES ILLUSTRATIONS ET AUTRES COMPOSANTES POUVANT ÊTRE NÉCESSAIRES À L'INTÉGRITÉ DU SYSTÈME DOIVENT ÊTRE ÉLABORÉES, CONÇUES ET MISES AU POINT PAR LES REPRÉSENTANTS DE L'ARCHITECTE, DU PROPRIÉTAIRE OU DE L'ENTREPRENEUR CONFORMÉMENT AUX CODES TYPE ET EXIGENCES ARCHITECTURALES ET D'INGÉNIEURIE RELATIFS AUX PROJETS DE CONSTRUCTION SPÉCIFIQUES.

DRYVIT N'OFFRE AUCUNE GARANTIE, EXPLICITE OU IMPLICITE, QUANT À LA CONCEPTION ARCHITECTURALE, À L'INGÉNIEURIE OU À L'EXÉCUTION DES TRAVAUX DES PROJETS QUI UTILISENT DES SYSTÈMES OU DES PRODUITS DRYVIT.

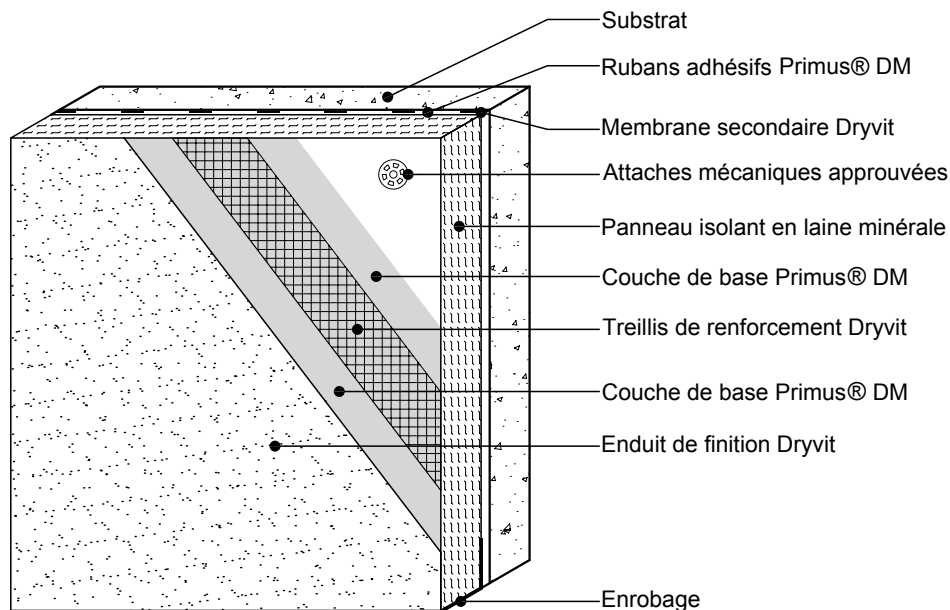
LES RESPONSABILITÉS DE DRYVIT SONT CELLES QUI SONT STIPULÉES DANS LA GARANTIE COURANTE DE DRYVIT CONCERNANT LE SYSTÈME EXSULATION S5000. VEUILLEZ COMMUNIQUER AVEC DRYVIT POUR OBTENIR UNE COPIE COMPLÈTE DE CETTE GARANTIE.



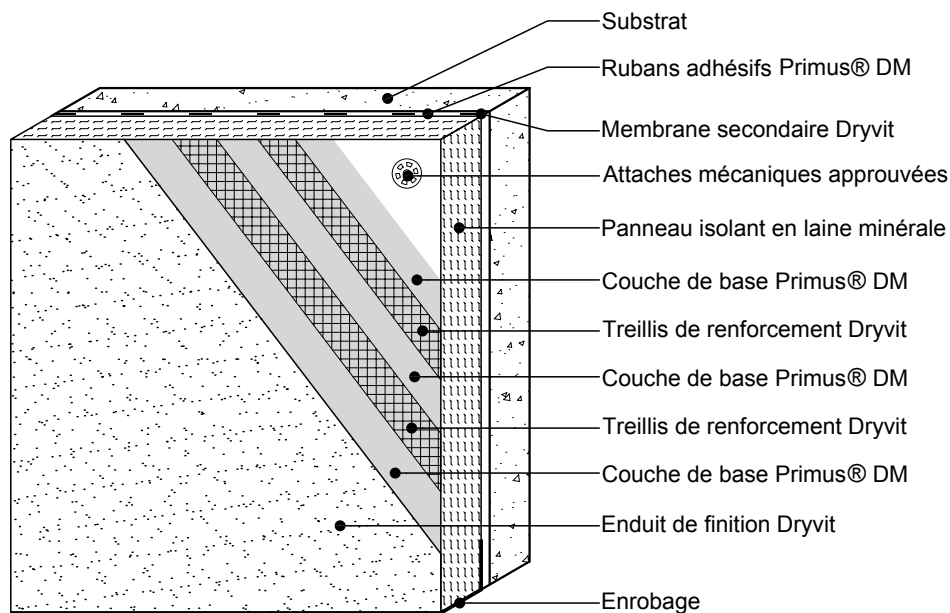
**DRYVIT SYSTEMS CANADA**

129, rue Ringwood, case postale 1268  
 Stouffville, Ontario Canada L4A 8A2  
 800-263-3308  
[www.dryvit.com](http://www.dryvit.com)

Les qualités architecturales, les caractéristiques techniques et la conception de tout projet impliquant l'utilisation de produits Dryvit relèvent de la responsabilité du professionnel de conception du projet. Tous les systèmes doivent être conformes aux codes du bâtiment et normes de construction locales. Cette fiche détaillée n'a pour but que de fournir des renseignements et directives généraux. Dryvit Canada ne peut être tenu responsable quant à son utilisation et (ou) aux qualités architecturales, à la conception, aux caractéristiques techniques ou à l'exécution de tout projet. Le professionnel de conception détermine, à sa discrétion, si la fiche détaillée ou une alternative équivalente sur le plan fonctionnel convient mieux au projet. L'utilisation d'une fiche détaillée équivalente sur le plan fonctionnel n'entraîne pas l'annulation de la garantie de Dryvit. Cette fiche détaillée est sujette à changement sans préavis. Veuillez communiquer avec Dryvit pour vous assurer d'utiliser la plus récente version.



**STANDARD**



**HAUTE RÉSISTANCE**

Remarques :

1. Dryvit recommande l'application d'un treillis de renforcement Panzer® 15 ou 20 sous le treillis Standard ou Standard Plus sur toutes les endroits ou les plachers du rez-de-chaussé susceptibles d'être exposés à des contraintes anormales, à une grande circulation ou à des chocs importants. Ces zones devraient être identifiées sur toutes les feuilles de dessin du projet.
2. Installer les attaches mécaniques conformément à EXS.0.0.03.

R-003-07-08

Impact Standard et Haute Résistance



DRYVIT SYSTEMS CANADA

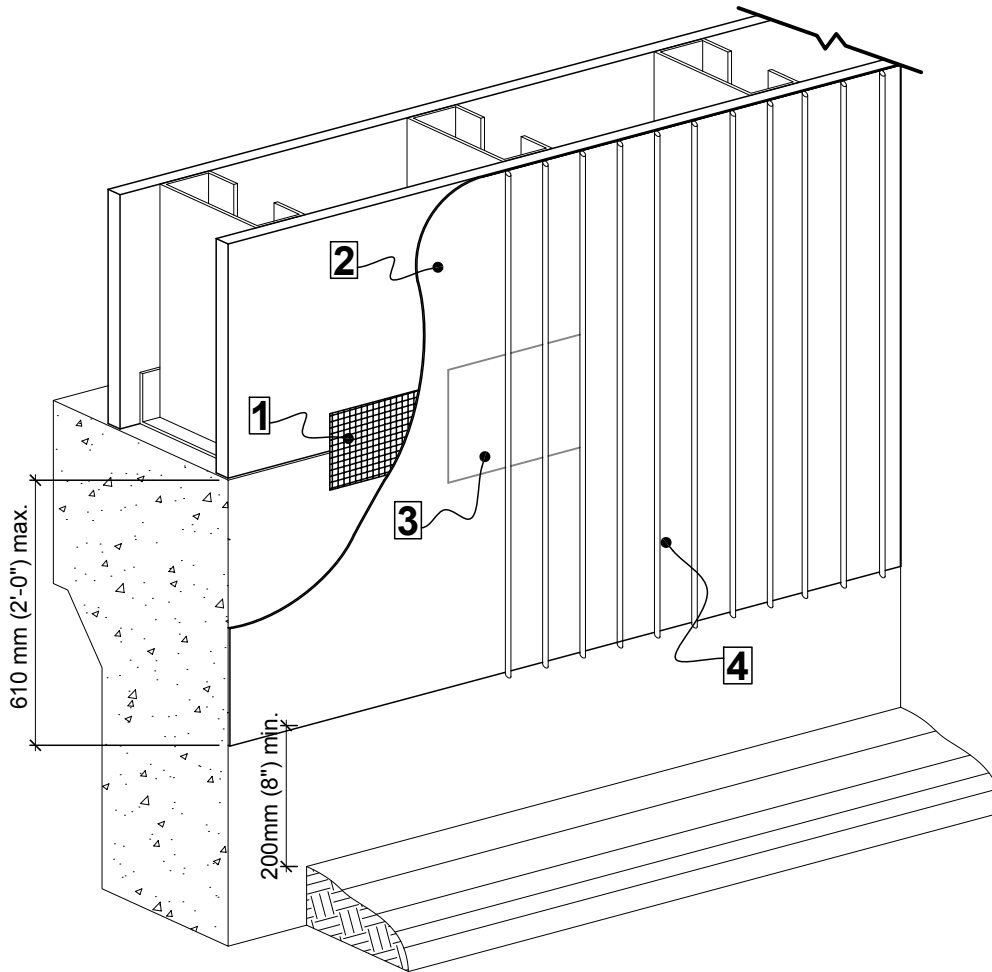
129, rue Ringwood, case postale 1268

Stouffville, Ontario Canada L4A 8A2

800-263-3308

www.dryvit.com

Les qualités architecturales, les caractéristiques techniques et la conception de tout projet impliquant l'utilisation de produits Dryvit relèvent de la responsabilité du professionnel de conception du projet. Tous les systèmes doivent être conformes aux codes du bâtiment et normes de construction locales. Cette fiche détaillée n'a pour but que de fournir des renseignements et directives généraux. Dryvit Canada ne peut être tenu responsable quant à son utilisation et (ou) aux qualités architecturales, à la conception, aux caractéristiques techniques ou à l'exécution de tout projet. Le professionnel de conception détermine, à sa discrétion, si la fiche détaillée ou une alternative équivalente sur le plan fonctionnel convient mieux au projet. L'utilisation d'une fiche détaillée équivalente sur le plan fonctionnel n'entraîne pas l'annulation de la garantie de Dryvit. Cette fiche détaillée est sujette à changement sans préavis. Veuillez communiquer avec Dryvit pour vous assurer d'utiliser la plus récente version.



### Séquence d'application:

1. Appliquer le Backstop<sup>MC</sup> NT par-dessus le Grid Tape<sup>MC</sup>
2. Appliquer la membrane secondaire Dryvit sur un revêtement approuvé.
3. Appliquer le Aquaflash® de Dryvit sur la membrane de protection hydrofuge à la transition de la fondation.
4. Pour ajouter un système de drainage, appliquer un adhésif à la verticale à l'aide d'une truelle dentelée (½" x ½" x 2") sur la membrane secondaire et laisser sécher.

R-003-07-08

Fondation avec la bande de drainage - Séquence d'application



DRYVIT SYSTEMS CANADA

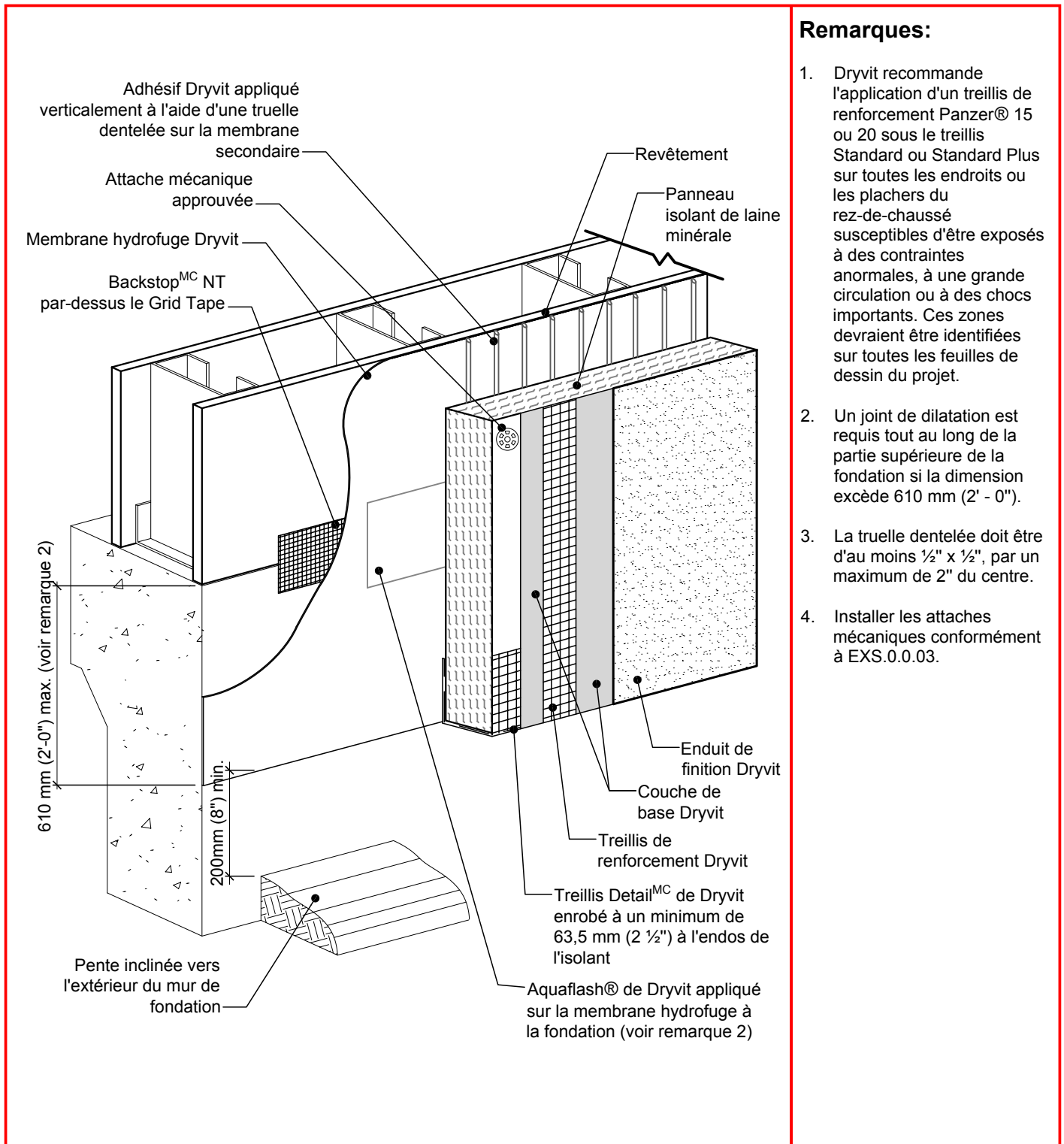
129, rue Ringwood, case postale 1268

Stouffville, Ontario Canada L4A 8A2

800-263-3308

www.dryvit.com

Les qualités architecturales, les caractéristiques techniques et la conception de tout projet impliquant l'utilisation de produits Dryvit relèvent de la responsabilité du professionnel de conception du projet. Tous les systèmes doivent être conformes aux codes du bâtiment et normes de construction locales. Cette fiche détaillée n'a pour but que de fournir des renseignements et directives généraux. Dryvit Canada ne peut être tenu responsable quant à son utilisation et (ou) aux qualités architecturales, à la conception, aux caractéristiques techniques ou à l'exécution de tout projet. Le professionnel de conception détermine, à sa discrétion, si la fiche détaillée ou une alternative équivalente sur le plan fonctionnel convient mieux au projet. L'utilisation d'une fiche détaillée équivalente sur le plan fonctionnel n'entraîne pas l'annulation de la garantie de Dryvit. Cette fiche détaillée est sujette à changement sans préavis. Veuillez communiquer avec Dryvit pour vous assurer d'utiliser la plus récente version.



**Remarques:**

1. Dryvit recommande l'application d'un treillis de renforcement Panzer® 15 ou 20 sous le treillis Standard ou Standard Plus sur toutes les endroits ou les plachers du rez-de-chaussé susceptibles d'être exposés à des contraintes anormales, à une grande circulation ou à des chocs importants. Ces zones devraient être identifiées sur toutes les feuilles de dessin du projet.
2. Un joint de dilatation est requis tout au long de la partie supérieure de la fondation si la dimension excède 610 mm (2' - 0").
3. La truelle dentelée doit être d'au moins 1/2" x 1/2", par un maximum de 2" du centre.
4. Installer les attaches mécaniques conformément à EXS.0.0.03.

R-003-07-08

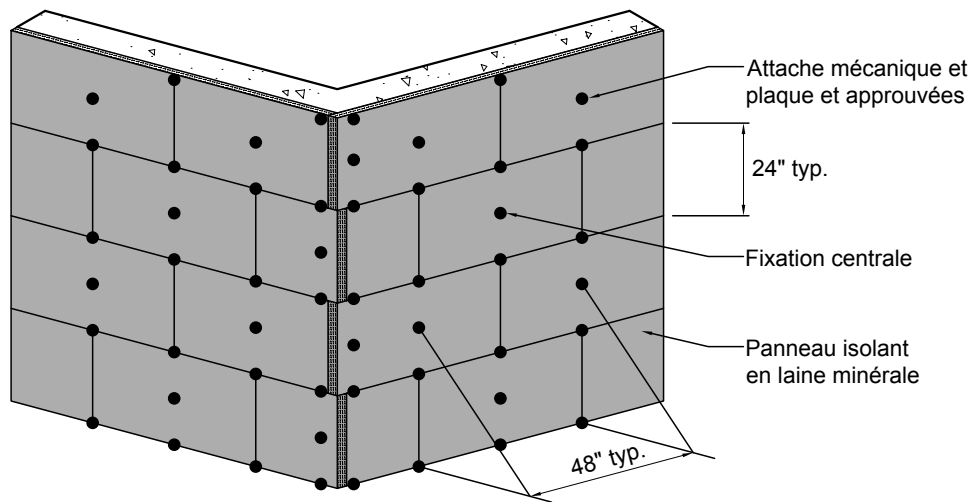
Fondation avec la bande de drainage  
- vue agrandie en 2 dimensions



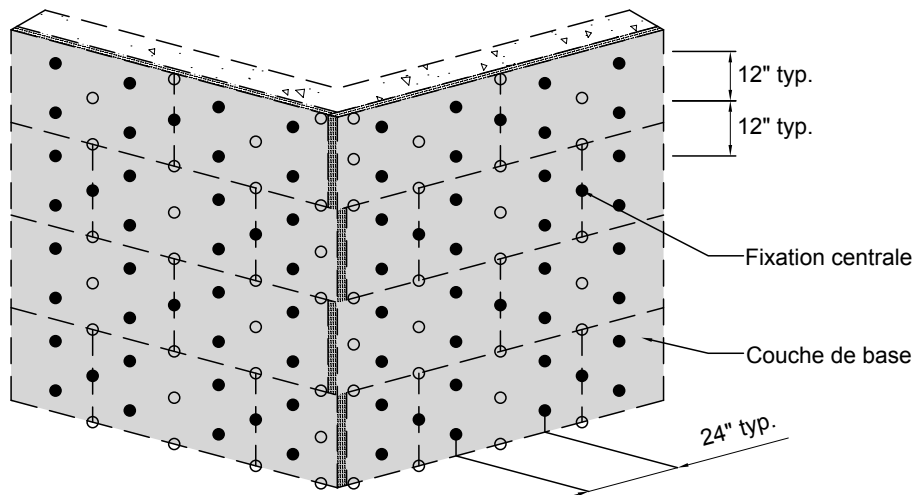
DRYVIT SYSTEMS CANADA

129, rue Ringwood, case postale 1268  
Stouffville, Ontario Canada L4A 8A2  
800-263-3308  
www.dryvit.com

Les qualités architecturales, les caractéristiques techniques et la conception de tout projet impliquant l'utilisation de produits Dryvit relèvent de la responsabilité du professionnel de conception du projet. Tous les systèmes doivent être conformes aux codes du bâtiment et normes de construction locales. Cette fiche détaillée n'a pour but que de fournir des renseignements et directives généraux. Dryvit Canada ne peut être tenu responsable quant à son utilisation et (ou) aux qualités architecturales, à la conception, aux caractéristiques techniques ou à l'exécution de tout projet. Le professionnel de conception détermine, à sa discrétion, si la fiche détaillée ou une alternative équivalente sur le plan fonctionnel convient mieux au projet. L'utilisation d'une fiche détaillée équivalente sur le plan fonctionnel n'entraîne pas l'annulation de la garantie de Dryvit. Cette fiche détaillée est sujette à changement sans préavis. Veuillez communiquer avec Dryvit pour vous assurer d'utiliser la plus récente version.



ATTACHES MÉCANIQUES - Étape 1



ATTACHES MÉCANIQUES - Étape 2

**Remarques:**

1. Les attaches doivent pénétrer le béton d'un minimum de 1 pouce ou selon les spécifications du manufacturier.
2. Attaches additionnels doivent être installés aux angles et aux terminaisons du système (maximum 12" du centre)
3. L'étape 2 vient tout de suite après l'application de la couche de base et du treillis de renforcement.
4. Il est recommandé de localiser les attaches mécaniques avant l'application du treillis et de la couche de base.
5. Les attaches peuvent être installées pendant que le treillis et la couche de base de départ sont encore humides.
6. Les trous formés par les attaches sur la partie extérieure du treillis doivent être remplis avant l'application d'une seconde couche. Appliquer la couche de base additionnelle sur la surface entière. Plusieurs couches peuvent être requises pour obtenir une surface plate.

R-003-07-08

De fixation mécanique



DRYVIT SYSTEMS CANADA

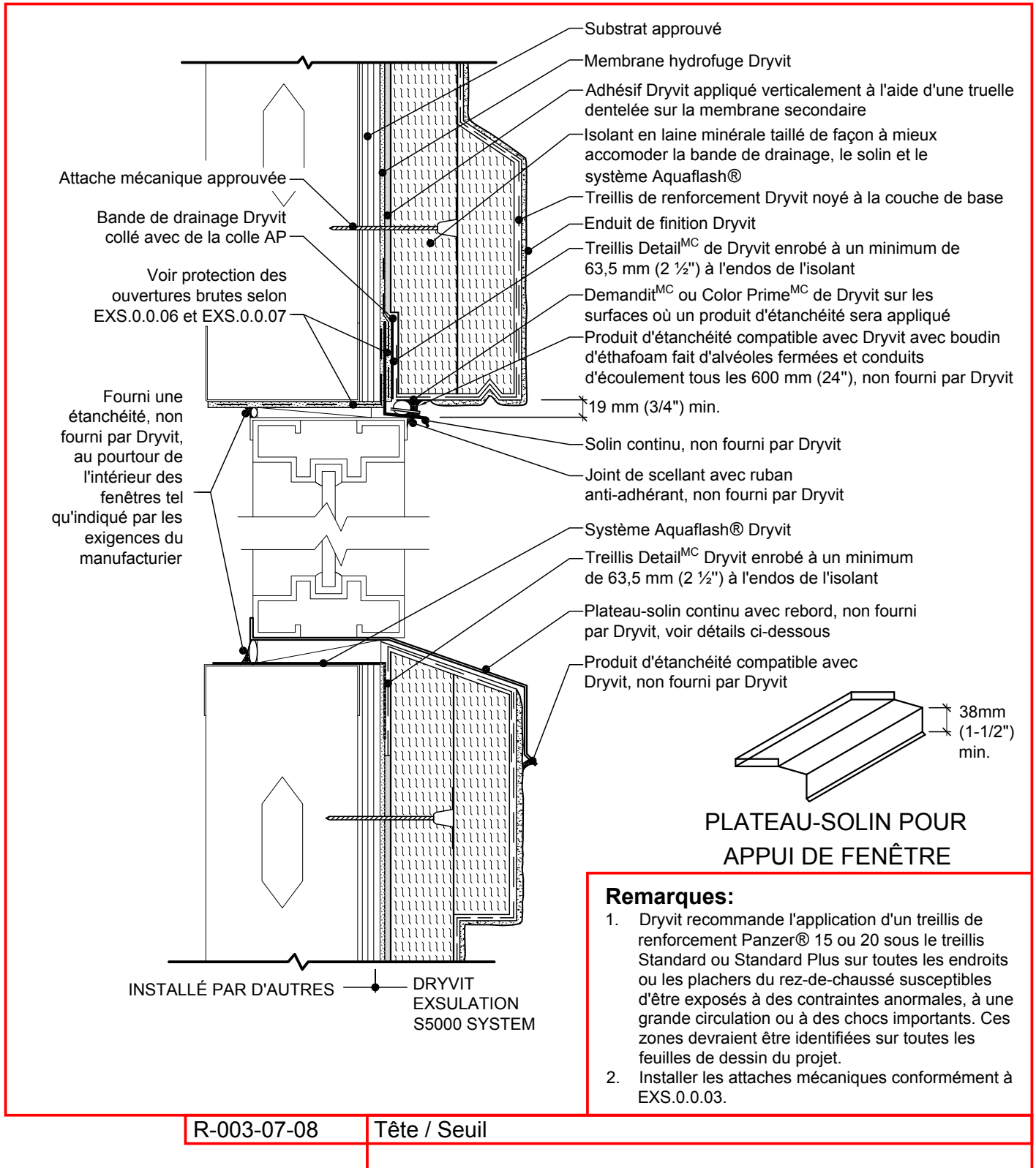
129, rue Ringwood, case postale 1268

Stouffville, Ontario Canada L4A 8A2

800-263-3308

www.dryvit.com

Les qualités architecturales, les caractéristiques techniques et la conception de tout projet impliquant l'utilisation de produits Dryvit relèvent de la responsabilité du professionnel de conception du projet. Tous les systèmes doivent être conformes aux codes du bâtiment et normes de construction locales. Cette fiche détaillée n'a pour but que de fournir des renseignements et directives généraux. Dryvit Canada ne peut être tenu responsable quant à son utilisation et (ou) aux qualités architecturales, à la conception, aux caractéristiques techniques ou à l'exécution de tout projet. Le professionnel de conception détermine, à sa discrétion, si la fiche détaillée ou une alternative équivalente sur le plan fonctionnel convient mieux au projet. L'utilisation d'une fiche détaillée équivalente sur le plan fonctionnel n'entraîne pas l'annulation de la garantie de Dryvit. Cette fiche détaillée est sujette à changement sans préavis. Veuillez communiquer avec Dryvit pour vous assurer d'utiliser la plus récente version.



R-003-07-08

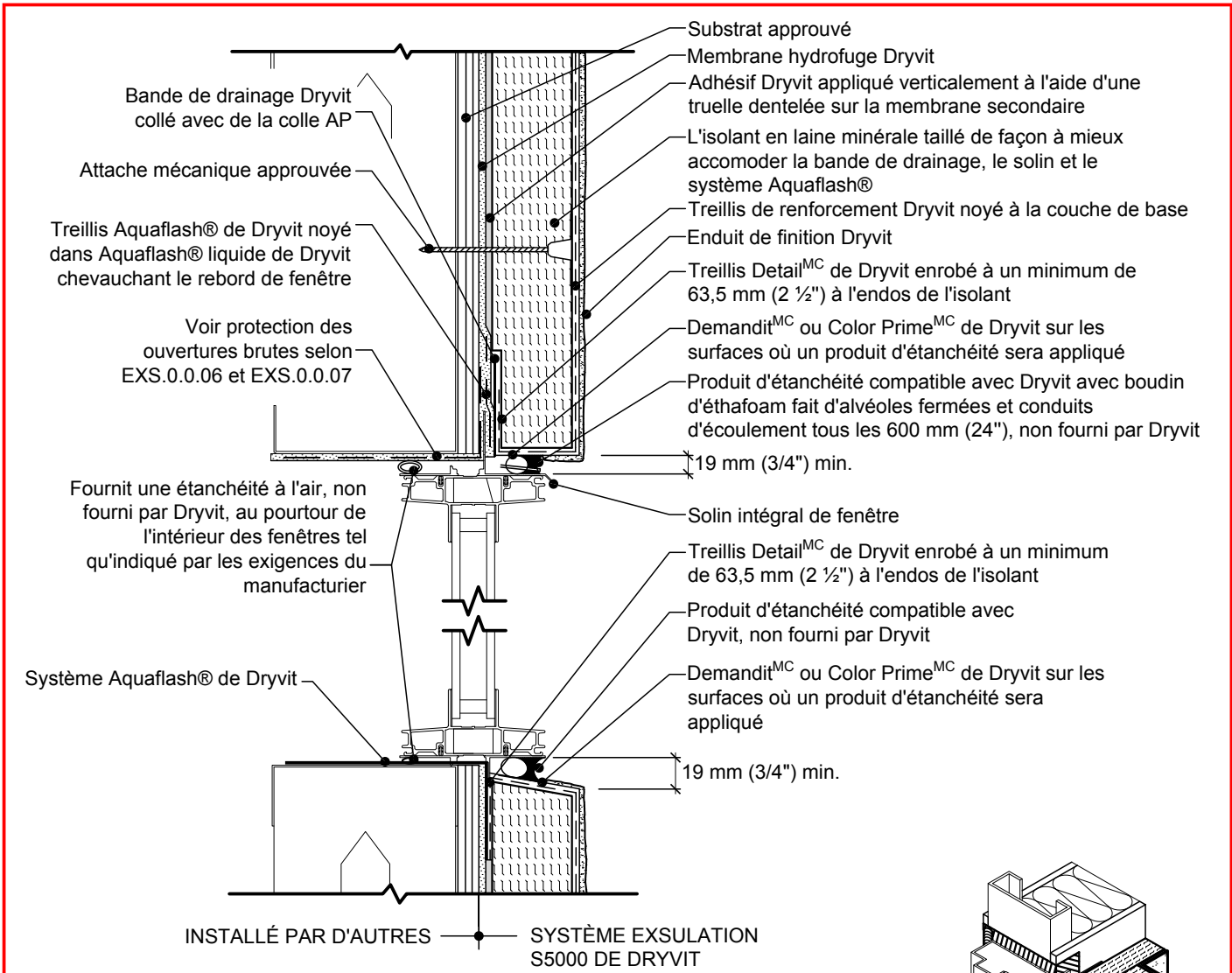
Tête / Seuil



DRYVIT SYSTEMS CANADA

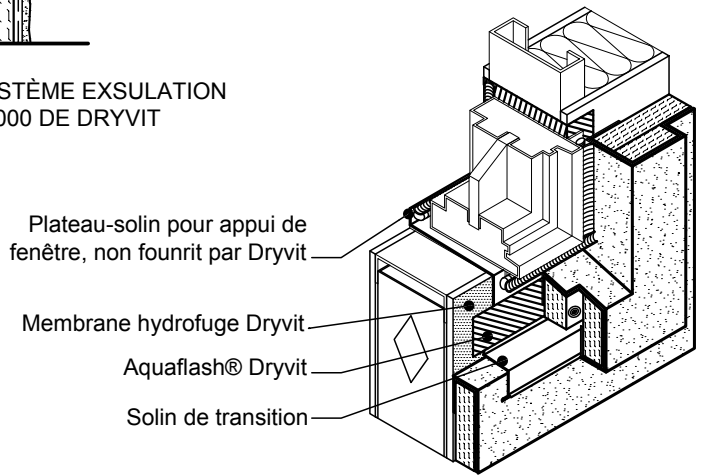
129, rue Ringwood, case postale 1268  
 Stouffville, Ontario Canada L4A 8A2  
 800-263-3308  
 www.dryvit.com

Les qualités architecturales, les caractéristiques techniques et la conception de tout projet impliquant l'utilisation de produits Dryvit relèvent de la responsabilité du professionnel de conception du projet. Tous les systèmes doivent être conformes aux codes du bâtiment et normes de construction locales. Cette fiche détaillée n'a pour but que de fournir des renseignements et directives généraux. Dryvit Canada ne peut être tenu responsable quant à son utilisation et (ou) aux qualités architecturales, à la conception, aux caractéristiques techniques ou à l'exécution de tout projet. Le professionnel de conception détermine, à sa discrétion, si la fiche détaillée ou une alternative équivalente sur le plan fonctionnel convient mieux au projet. L'utilisation d'une fiche détaillée équivalente sur le plan fonctionnel n'entraîne pas l'annulation de la garantie de Dryvit. Cette fiche détaillée est sujette à changement sans préavis. Veuillez communiquer avec Dryvit pour vous assurer d'utiliser la plus récente version.



**Remarques:**

1. Dryvit recommande l'application d'un treillis de renforcement Panzer® 15 ou 20 sous le treillis Standard ou Standard Plus sur toutes les endroits ou les plachers du rez-de-chaussé susceptibles d'être exposés à des contraintes anormales, à une grande circulation ou à des chocs importants. Ces zones devraient être identifiées sur toutes les feuilles de dessin du projet.
2. Une tête de solin supplémentaire peut être nécessaire pour les fenêtre qui ne sont pas auto-scellante.
3. Installer les attaches mécaniques conformément à EXS.0.0.03.



**SEUIL AVEC OPTION DE DRAINAGE**

R-003-07-08

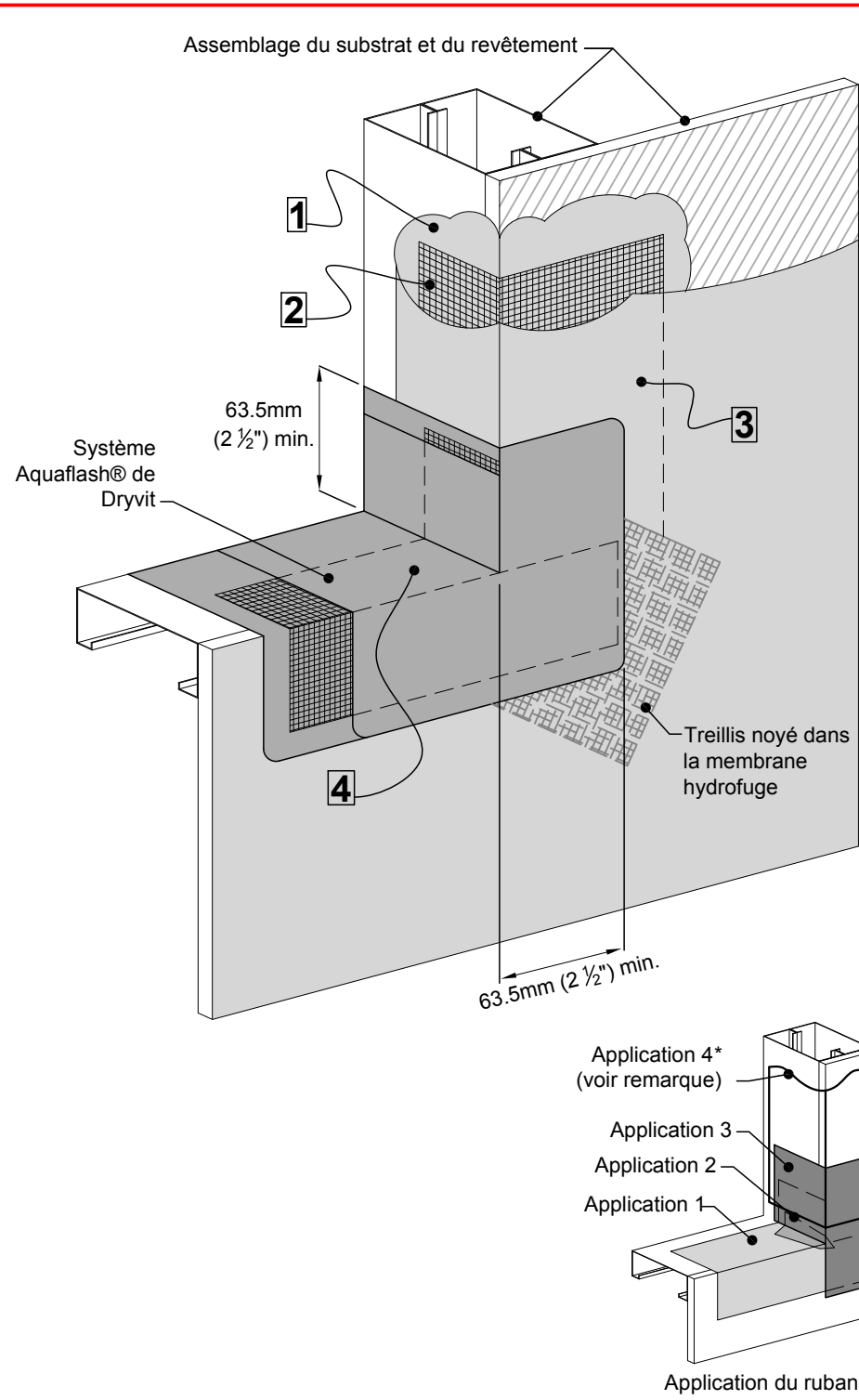
Tête / Seuil pour options de fenêtre auto-scellante



**DRYVIT SYSTEMS CANADA**

129, rue Ringwood, case postale 1268  
 Stouffville, Ontario Canada L4A 8A2  
 800-263-3308  
 www.dryvit.com

Les qualités architecturales, les caractéristiques techniques et la conception de tout projet impliquant l'utilisation de produits Dryvit relèvent de la responsabilité du professionnel de conception du projet. Tous les systèmes doivent être conformes aux codes du bâtiment et normes de construction locales. Cette fiche détaillée n'a pour but que de fournir des renseignements et directives généraux. Dryvit Canada ne peut être tenu responsable quant à son utilisation et (ou) aux qualités architecturales, à la conception, aux caractéristiques techniques ou à l'exécution de tout projet. Le professionnel de conception détermine, à sa discrétion, si la fiche détaillée ou une alternative équivalente sur le plan fonctionnel convient mieux au projet. L'utilisation d'une fiche détaillée équivalente sur le plan fonctionnel n'entraîne pas l'annulation de la garantie de Dryvit. Cette fiche détaillée est sujette à changement sans préavis. Veuillez communiquer avec Dryvit pour vous assurer d'utiliser la plus récente version.



**Séquence d'application et remarques:**

1. Appliquer la membrane hydrofuge sur le revêtement et dans les ouvertures brutes.
2. Noyer le treillis Detail<sup>MC</sup> dans la membrane hydrofuge jusqu'au seuil. Noyer le treillis diagonal (style papillon) à tous les coins, tel qu'indiqué.
3. Lorsque l'incorporation est complétée, appliquer la membrane hydrofuge sur le restant du substrat, tel qu'indiqué.
4. Appliquer le l'Aquaflash® liquide et le treillis Aquaflash® selon la publication DSC196 - les seuils seulement si la membrane hydrofuge est appliquée autour des ouvertures brutes.

Aquaflash® est appliqué en utilisant une brosse ou un rouleau très lainé. Noyer le treillis Aquaflash® et laisser sécher. Appliquer une seconde couche d'Aquaflash® liquide pour recouvrir complètement le treillis Aquaflash®. En alternative, le Flashing Tape<sup>MC</sup> ou le ruban EIFS de Dryvit peuvent être utilisés et doivent être appliqués autour de l'ouverture entière, en installant les rubans de haut en bas. Voir l'illustration ci-bas.

\*La membrane hydrofuge doit être appliquée par-dessus le ruban EIFS avec un chevauchement positif d'un minimum de 2".

R-003-07-08

Protection des ouvertures brutes

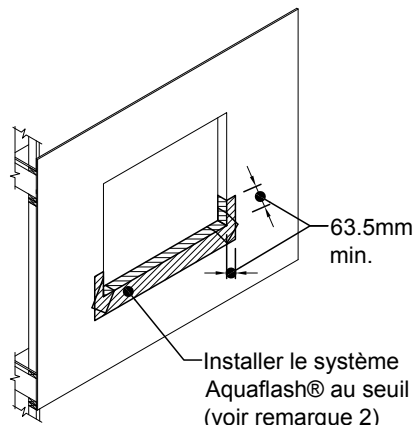


DRYVIT SYSTEMS CANADA

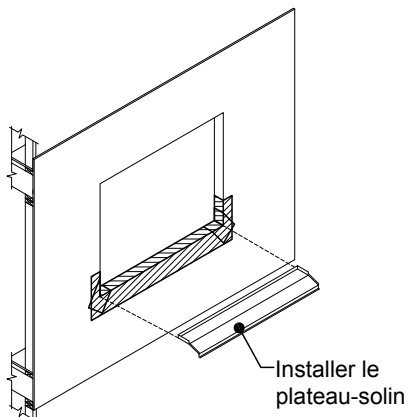
129, rue Ringwood, case postale 1268  
 Stouffville, Ontario Canada L4A 8A2  
 800-263-3308  
 www.dryvit.com

Les qualités architecturales, les caractéristiques techniques et la conception de tout projet impliquant l'utilisation de produits Dryvit relèvent de la responsabilité du professionnel de conception du projet. Tous les systèmes doivent être conformes aux codes du bâtiment et normes de construction locales. Cette fiche détaillée n'a pour but que de fournir des renseignements et directives généraux. Dryvit Canada ne peut être tenu responsable quant à son utilisation et (ou) aux qualités architecturales, à la conception, aux caractéristiques techniques ou à l'exécution de tout projet. Le professionnel de conception détermine, à sa discrétion, si la fiche détaillée ou une alternative équivalente sur le plan fonctionnel convient mieux au projet. L'utilisation d'une fiche détaillée équivalente sur le plan fonctionnel n'entraîne pas l'annulation de la garantie de Dryvit. Cette fiche détaillée est sujette à changement sans préavis. Veuillez communiquer avec Dryvit pour vous assurer d'utiliser la plus récente version.

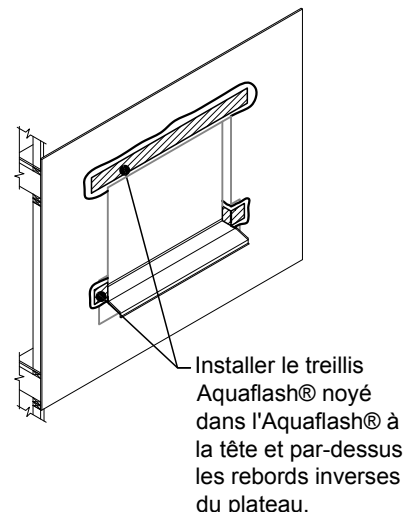
## Étape #1



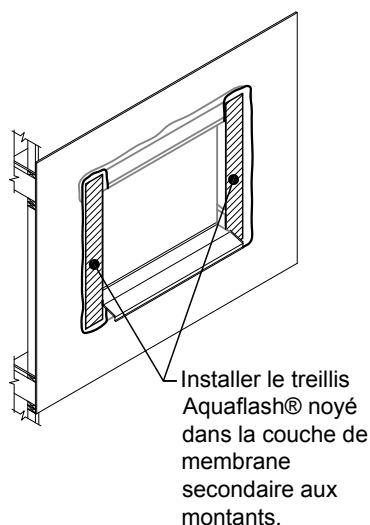
## Étape #2



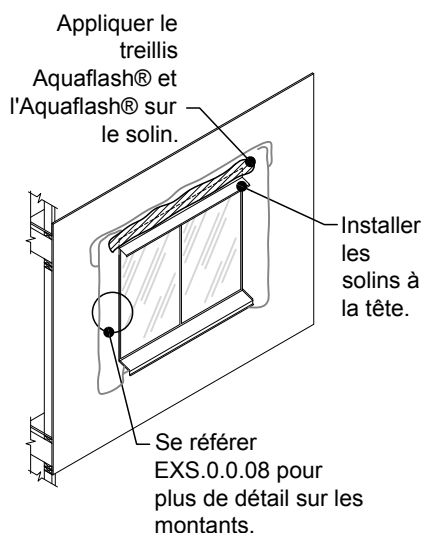
## Étape #3



## Étape #4



## Étape #5



## Remarques:

1. Le système Aquafash® est une combinaison d'Aquafash® liquide utilisé conjointement avec le treillis Aquafash® pour rendre les substrats étanches autour des fenêtres, portes et des autres ouvertures.
2. Installer le système Aquafash® (incluant le treillis diagonal "style papillon") sur le seuil et laisser sécher.
3. En alternative, le Flashing Tape<sup>MC</sup> ou le ruban EIFS de Dryvit peuvent être utilisés.

R-003-07-08

Préparation des ouvertures brutes et du seuil -  
Système Aquafash®

DRYVIT SYSTEMS CANADA

129, rue Ringwood, case postale 1268

Stouffville, Ontario Canada L4A 8A2

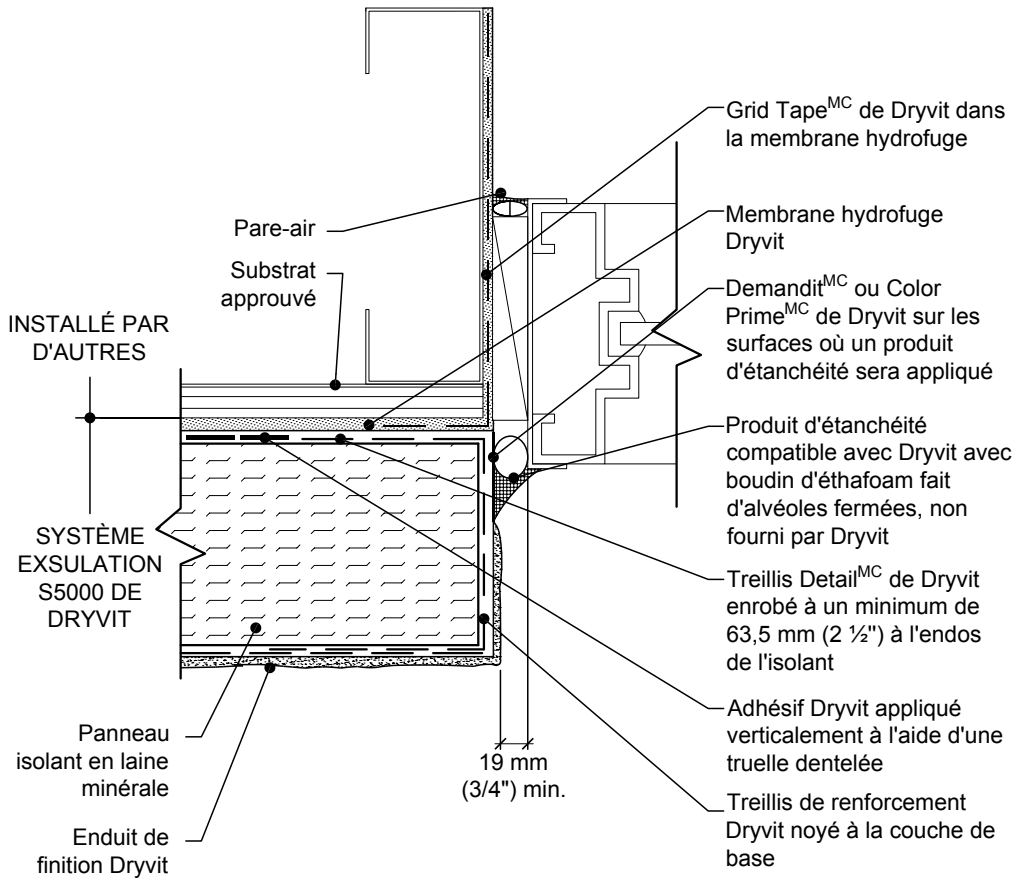
800-263-3308

www.dryvit.com

Les qualités architecturales, les caractéristiques techniques et la conception de tout projet impliquant l'utilisation de produits Dryvit relèvent de la responsabilité du professionnel de conception du projet. Tous les systèmes doivent être conformes aux codes du bâtiment et normes de construction locales. Cette fiche détaillée n'a pour but que de fournir des renseignements et directives généraux. Dryvit Canada ne peut être tenu responsable quant à son utilisation et (ou) aux qualités architecturales, à la conception, aux caractéristiques techniques ou à l'exécution de tout projet. Le professionnel de conception détermine, à sa discrétion, si la fiche détaillée ou une alternative équivalente sur le plan fonctionnel convient mieux au projet. L'utilisation d'une fiche détaillée équivalente sur le plan fonctionnel n'entraîne pas l'annulation de la garantie de Dryvit. Cette fiche détaillée est sujette à changement sans préavis. Veuillez communiquer avec Dryvit pour vous assurer d'utiliser la plus récente version.

Remarques:

1. Dryvit recommande l'application d'un treillis de renforcement Panzer® 15 ou 20 sous le treillis Standard ou Standard Plus sur toutes les endroits ou les plachers du rez-de-chaussé susceptibles d'être exposés à des contraintes anormales, à une grande circulation ou à des chocs importants. Ces zones devraient être identifiées sur toutes les feuilles de dessin du projet.
2. Installer les attaches mécaniques conformément à EXS.0.0.03.



R-003-07-08

Montant



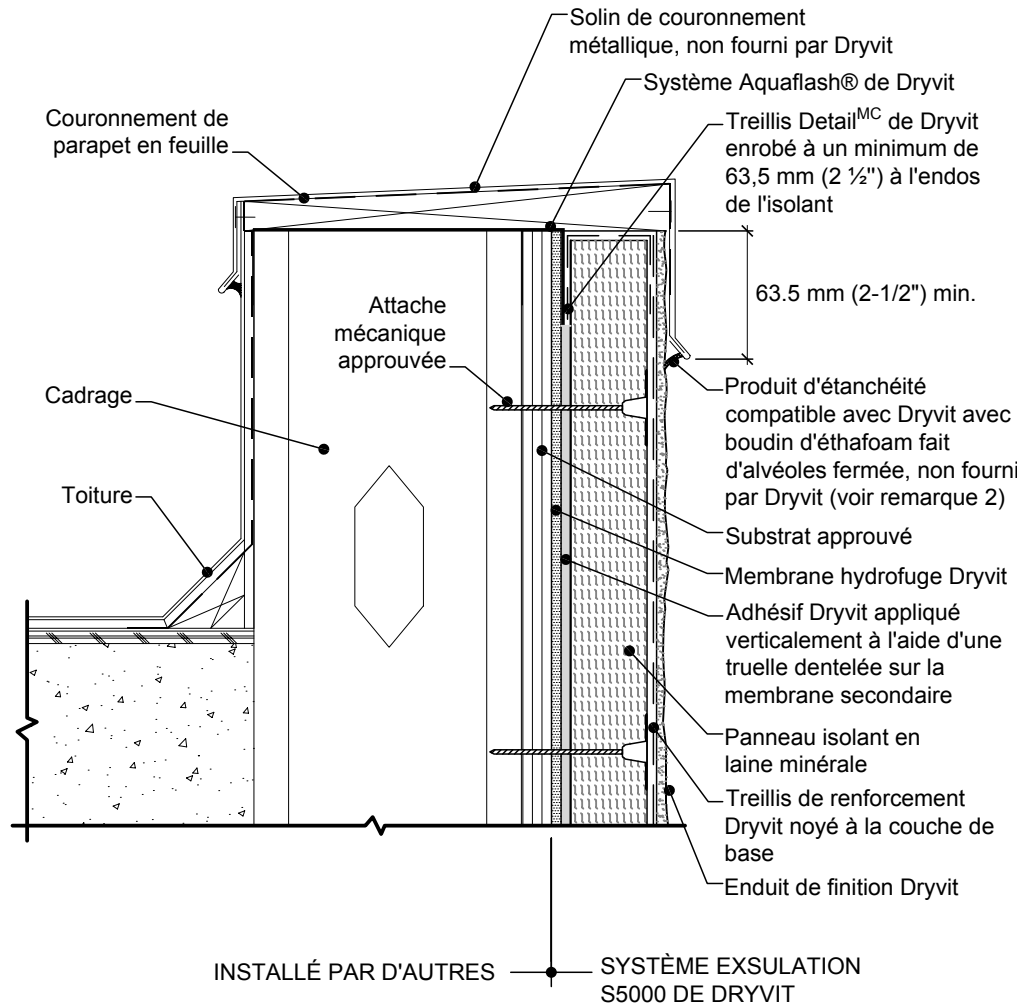
DRYVIT SYSTEMS CANADA

129, rue Ringwood, case postale 1268  
 Stouffville, Ontario Canada L4A 8A2  
 800-263-3308  
 www.dryvit.com

Les qualités architecturales, les caractéristiques techniques et la conception de tout projet impliquant l'utilisation de produits Dryvit relèvent de la responsabilité du professionnel de conception du projet. Tous les systèmes doivent être conformes aux codes du bâtiment et normes de construction locales. Cette fiche détaillée n'a pour but que de fournir des renseignements et directives généraux. Dryvit Canada ne peut être tenu responsable quant à son utilisation et (ou) aux qualités architecturales, à la conception, aux caractéristiques techniques ou à l'exécution de tout projet. Le professionnel de conception détermine, à sa discrétion, si la fiche détaillée ou une alternative équivalente sur le plan fonctionnel convient mieux au projet. L'utilisation d'une fiche détaillée équivalente sur le plan fonctionnel n'entraîne pas l'annulation de la garantie de Dryvit. Cette fiche détaillée est sujette à changement sans préavis. Veuillez communiquer avec Dryvit pour vous assurer d'utiliser la plus récente version.

**Remarques:**

1. Dryvit recommande l'application d'un treillis de renforcement Panzer® 15 ou 20 sous le treillis Standard ou Standard Plus sur toutes les endroits ou les plachers du rez-de-chaussé susceptibles d'être exposés à des contraintes anormales, à une grande circulation ou à des chocs importants. Ces zones devraient être identifiées sur toutes les feuilles de dessin du projet.
2. S'assurer que le solin de couronnement est hydrofuge si un produit d'étanchéité doit être appliqué à cet endroit. Sinon prolonger le chevauchement du couronnement tel que requis pour éviter la migration de l'humidité derrière le système.
3. Installer les attaches mécaniques conformément à EXS.0.0.03.



R-003-07-08

Parapet - solin de couronnement



DRYVIT SYSTEMS CANADA

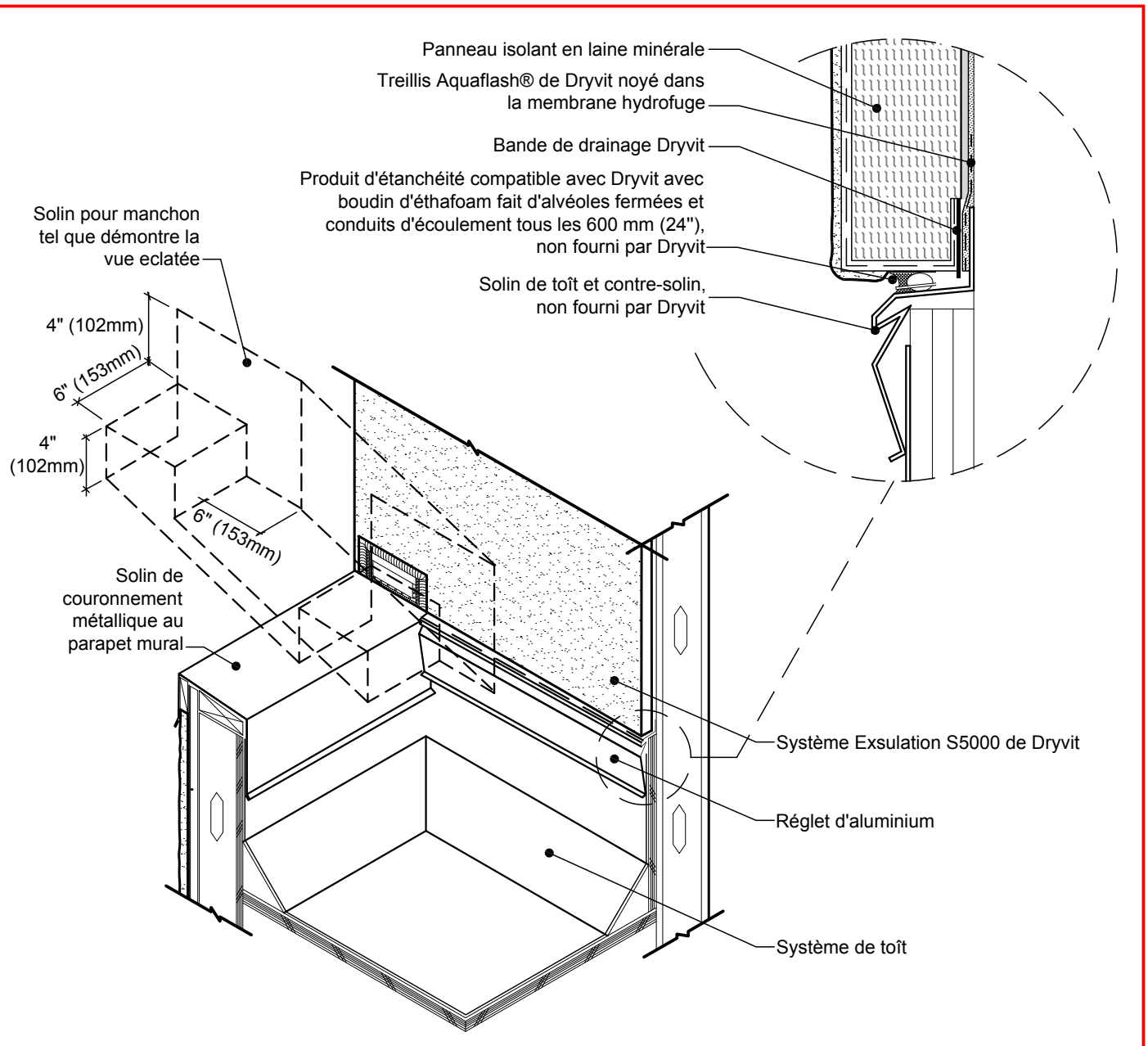
129, rue Ringwood, case postale 1268

Stouffville, Ontario Canada L4A 8A2

800-263-3308

www.dryvit.com

Les qualités architecturales, les caractéristiques techniques et la conception de tout projet impliquant l'utilisation de produits Dryvit relèvent de la responsabilité du professionnel de conception du projet. Tous les systèmes doivent être conformes aux codes du bâtiment et normes de construction locales. Cette fiche détaillée n'a pour but que de fournir des renseignements et directives généraux. Dryvit Canada ne peut être tenu responsable quant à son utilisation et (ou) aux qualités architecturales, à la conception, aux caractéristiques techniques ou à l'exécution de tout projet. Le professionnel de conception détermine, à sa discrétion, si la fiche détaillée ou une alternative équivalente sur le plan fonctionnel convient mieux au projet. L'utilisation d'une fiche détaillée équivalente sur le plan fonctionnel n'entraîne pas l'annulation de la garantie de Dryvit. Cette fiche détaillée est sujette à changement sans préavis. Veuillez communiquer avec Dryvit pour vous assurer d'utiliser la plus récente version.



**Remarques:**

1. Dryvit recommande l'application d'un treillis de renforcement Panzer® 15 ou 20 sous le treillis Standard ou Standard Plus sur toutes les endroits ou les plachers du rez-de-chaussé susceptibles d'être exposés à des contraintes anormales, à une grande circulation ou à des chocs importants. Ces zones devraient être identifiées sur toutes les feuilles de dessin du projet.
2. Chevaucher tous les solins et les membranes hydrofuges tel le chevauchement du bardeau.
3. Utiliser le système Aquaflash® de Dryvit à la transition du mur / manchon.
4. Installer les attaches mécaniques conformément à EXS.0.0.03.

R-003-07-08

Terminaison du mur/parapet



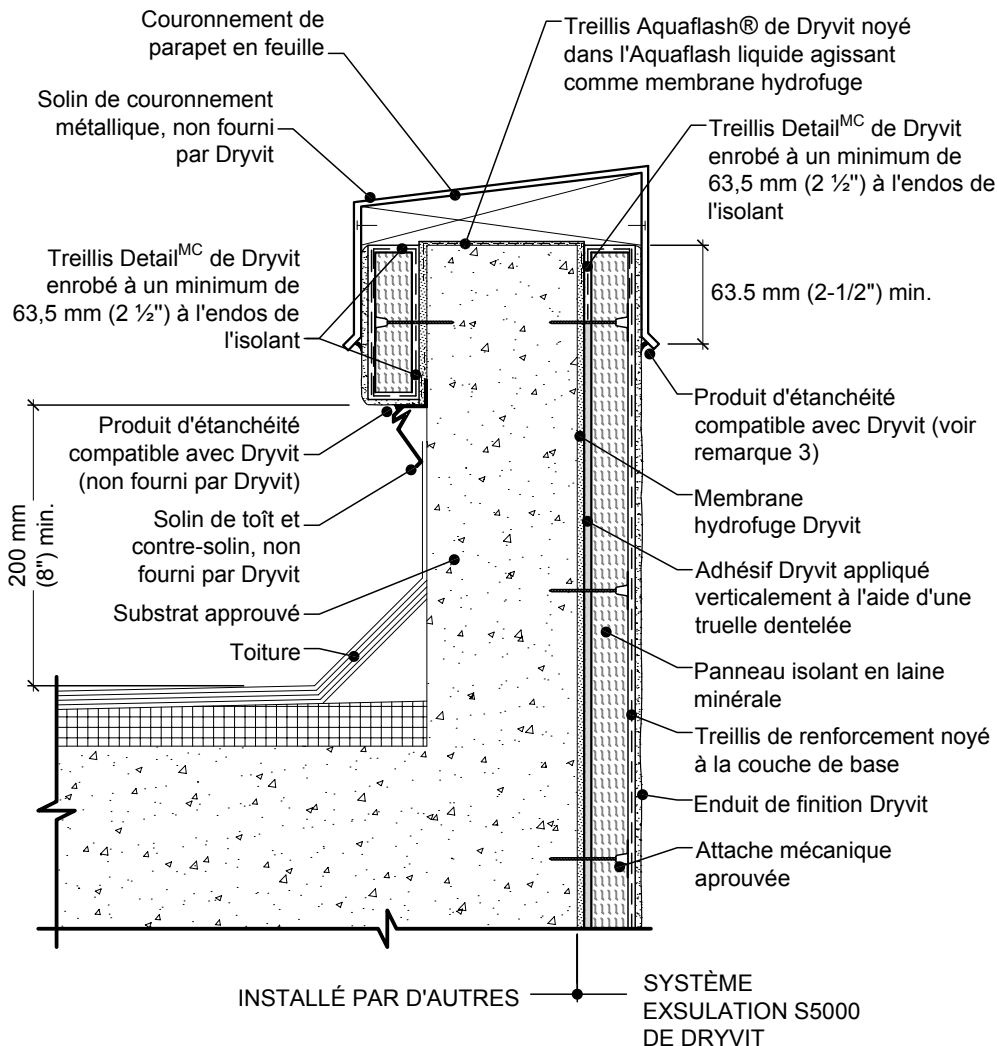
DRYVIT SYSTEMS CANADA

129, rue Ringwood, case postale 1268  
 Stouffville, Ontario Canada L4A 8A2  
 800-263-3308  
 www.dryvit.com

Les qualités architecturales, les caractéristiques techniques et la conception de tout projet impliquant l'utilisation de produits Dryvit relèvent de la responsabilité du professionnel de conception du projet. Tous les systèmes doivent être conformes aux codes du bâtiment et normes de construction locales. Cette fiche détaillée n'a pour but que de fournir des renseignements et directives généraux. Dryvit Canada ne peut être tenu responsable quant à son utilisation et (ou) aux qualités architecturales, à la conception, aux caractéristiques techniques ou à l'exécution de tout projet. Le professionnel de conception détermine, à sa discrétion, si la fiche détaillée ou une alternative équivalente sur le plan fonctionnel convient mieux au projet. L'utilisation d'une fiche détaillée équivalente sur le plan fonctionnel n'entraîne pas l'annulation de la garantie de Dryvit. Cette fiche détaillée est sujette à changement sans préavis. Veuillez communiquer avec Dryvit pour vous assurer d'utiliser la plus récente version.

Remarques:

1. Dryvit recommande l'application d'un treillis de renforcement Panzer® 15 ou 20 sous le treillis Standard ou Standard Plus sur toutes les endroits ou les plachers du rez-de-chaussé susceptibles d'être exposés à des contraintes anormales, à une grande circulation ou à des chocs importants. Ces zones devraient être identifiées sur toutes les feuilles de dessin du projet.
2. Si le système a une hauteur de plus de 610 mm (2' - 0") à l'endos du parapet, la disposition d'un drain est requise tout au long de la base du mur.
3. S'assurer que le couronnement du parapet est imperméable à l'eau si le produit d'étanchéité doit être appliqué à cet endroit. Autrement prolonger le chevauchement du couronnement du parapet tel que requis pour éviter la migration de l'humidité derrière le système.
4. Installer les attaches mécaniques conformément à EXS.0.0.03.



R-003-07-08

Parapet - Substrat



DRYVIT SYSTEMS CANADA

129, rue Ringwood, case postale 1268

Stouffville, Ontario Canada L4A 8A2

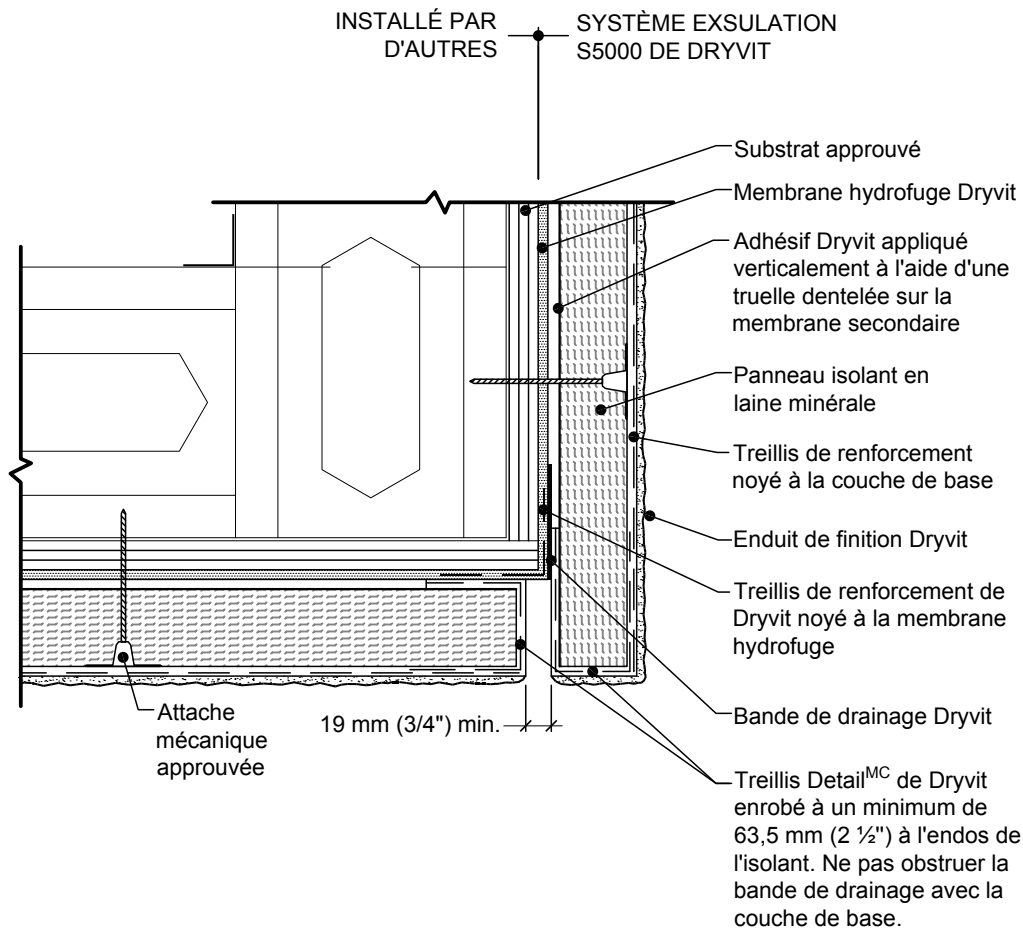
800-263-3308

www.dryvit.com

Les qualités architecturales, les caractéristiques techniques et la conception de tout projet impliquant l'utilisation de produits Dryvit relèvent de la responsabilité du professionnel de conception du projet. Tous les systèmes doivent être conformes aux codes du bâtiment et normes de construction locales. Cette fiche détaillée n'a pour but que de fournir des renseignements et directives généraux. Dryvit Canada ne peut être tenu responsable quant à son utilisation et (ou) aux qualités architecturales, à la conception, aux caractéristiques techniques ou à l'exécution de tout projet. Le professionnel de conception détermine, à sa discrétion, si la fiche détaillée ou une alternative équivalente sur le plan fonctionnel convient mieux au projet. L'utilisation d'une fiche détaillée équivalente sur le plan fonctionnel n'entraîne pas l'annulation de la garantie de Dryvit. Cette fiche détaillée est sujette à changement sans préavis. Veuillez communiquer avec Dryvit pour vous assurer d'utiliser la plus récente version.

## Remarques:

1. Dryvit recommande l'application d'un treillis de renforcement Panzer® 15 ou 20 sous le treillis Standard ou Standard Plus sur toutes les endroits ou les plachers du rez-de-chaussé susceptibles d'être exposés à des contraintes anormales, à une grande circulation ou à des chocs importants. Ces zones devraient être identifiées sur toutes les feuilles de dessin du projet.
2. Pour prévenir l'obstruction des canaux de drainage, le bord inférieur de la bande de drainage Dryvit ne doit pas être masqué pendant l'installation.
3. Installer les attaches mécaniques conformément à EXS.0.0.03.



R-003-07-08

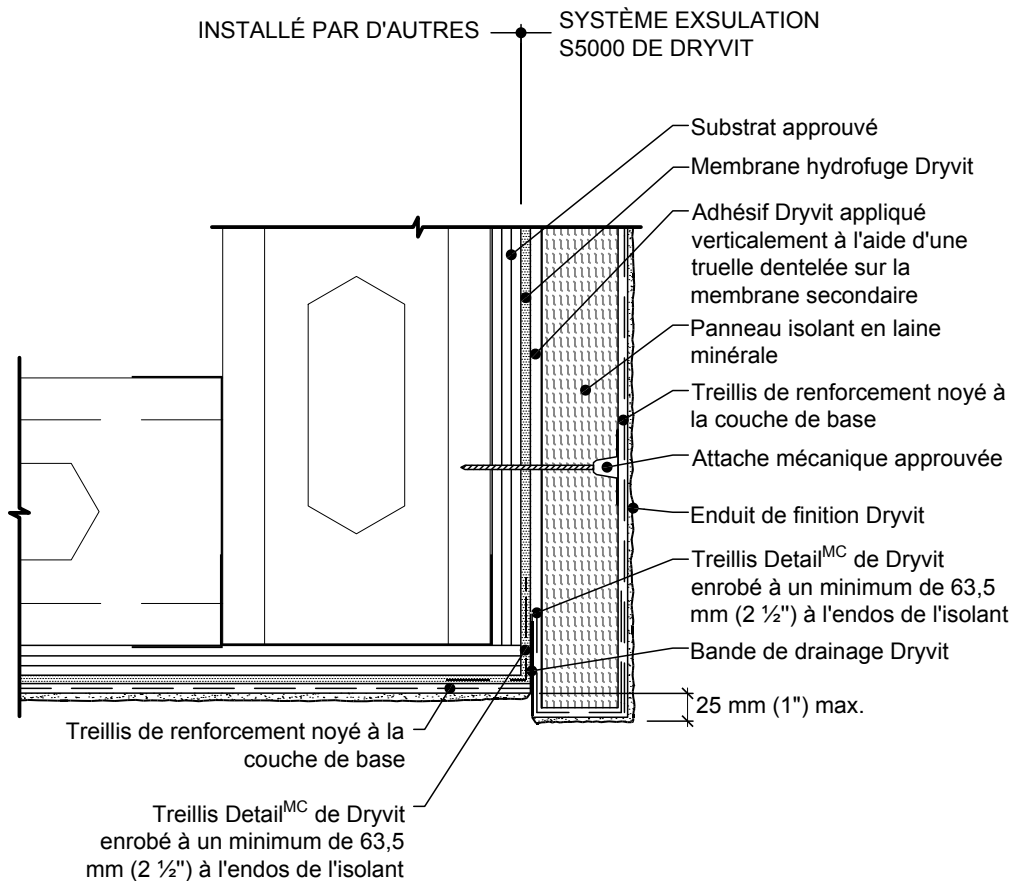
Jonction du soffite / fascia



DRYVIT SYSTEMS CANADA

129, rue Ringwood, case postale 1268  
 Stouffville, Ontario Canada L4A 8A2  
 800-263-3308  
 www.dryvit.com

Les qualités architecturales, les caractéristiques techniques et la conception de tout projet impliquant l'utilisation de produits Dryvit relèvent de la responsabilité du professionnel de conception du projet. Tous les systèmes doivent être conformes aux codes du bâtiment et normes de construction locales. Cette fiche détaillée n'a pour but que de fournir des renseignements et directives généraux. Dryvit Canada ne peut être tenu responsable quant à son utilisation et (ou) aux qualités architecturales, à la conception, aux caractéristiques techniques ou à l'exécution de tout projet. Le professionnel de conception détermine, à sa discrétion, si la fiche détaillée ou une alternative équivalente sur le plan fonctionnel convient mieux au projet. L'utilisation d'une fiche détaillée équivalente sur le plan fonctionnel n'entraîne pas l'annulation de la garantie de Dryvit. Cette fiche détaillée est sujette à changement sans préavis. Veuillez communiquer avec Dryvit pour vous assurer d'utiliser la plus récente version.

**Remarques:**

1. Dryvit recommande l'application d'un treillis de renforcement Panzer® 15 ou 20 sous le treillis Standard ou Standard Plus sur toutes les endroits ou les plachers du rez-de-chaussé susceptibles d'être exposés à des contraintes anormales, à une grande circulation ou à des chocs importants. Ces zones devraient être identifiées sur toutes les feuilles de dessin du projet.
2. Les soffites sans isolation requièrent des joints de dilatation tous les 6 m (20 pi).
3. Se référer à la publication DSC173 pour connaître les exigences spécifiques pour les surfaces en soffite.
4. Pour prévenir l'obstruction des canaux de drainage, le bord inférieur de la bande de drainage Dryvit ne doit pas être masquée pendant l'installation.
5. Installer les attaches mécaniques conformément à EXS.0.0.03.

R-003-07-08

Soffit - Uninsulated



DRYVIT SYSTEMS CANADA

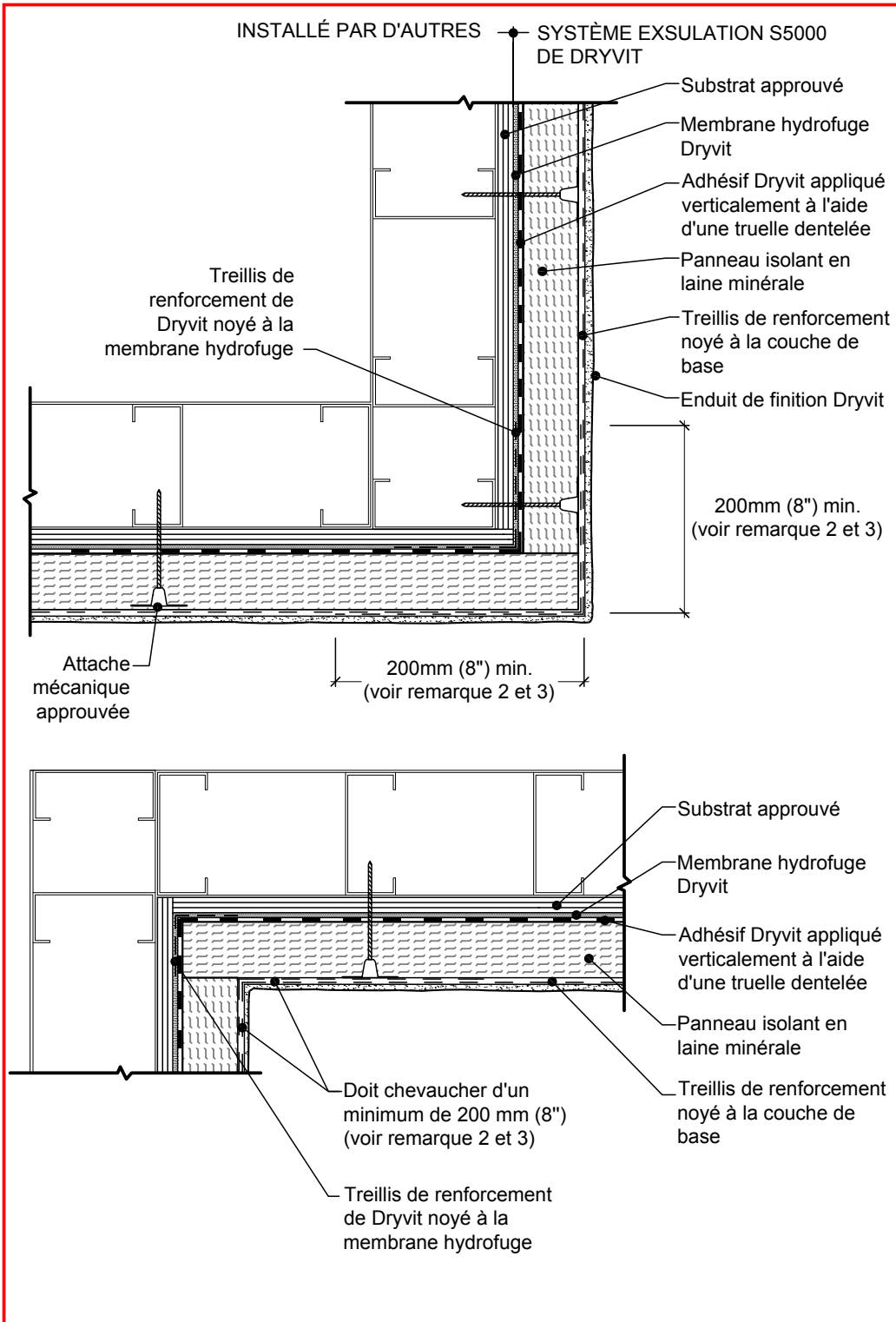
129, rue Ringwood, case postale 1268

Stouffville, Ontario Canada L4A 8A2

800-263-3308

www.dryvit.com

Les qualités architecturales, les caractéristiques techniques et la conception de tout projet impliquant l'utilisation de produits Dryvit relèvent de la responsabilité du professionnel de conception du projet. Tous les systèmes doivent être conformes aux codes du bâtiment et normes de construction locales. Cette fiche détaillée n'a pour but que de fournir des renseignements et directives généraux. Dryvit Canada ne peut être tenu responsable quant à son utilisation et (ou) aux qualités architecturales, à la conception, aux caractéristiques techniques ou à l'exécution de tout projet. Le professionnel de conception détermine, à sa discrétion, si la fiche détaillée ou une alternative équivalente sur le plan fonctionnel convient mieux au projet. L'utilisation d'une fiche détaillée équivalente sur le plan fonctionnel n'entraîne pas l'annulation de la garantie de Dryvit. Cette fiche détaillée est sujette à changement sans préavis. Veuillez communiquer avec Dryvit pour vous assurer d'utiliser la plus récente version.



**Remarques:**

1. Dryvit recommande l'application d'un treillis de renforcement Panzer® 15 ou 20 sous le treillis Standard ou Standard Plus sur toutes les endroits ou les plachers du rez-de-chaussé susceptibles d'être exposés à des contraintes anormales, à une grande circulation ou à des chocs importants. Ces zones devraient être identifiées sur toutes les feuilles de dessin du projet.
2. Recouvrir doublement les angles extérieurs avec le treillis de renforcement ou utiliser le treillis de coin.
3. Ne pas chevaucher le treillis de renforcement à moins de 200 mm (8") d'un angle.
4. Installer les attaches mécaniques conformément à EXS.0.0.03.

R-003-07-08

Angles intérieurs / extérieurs



DRYVIT SYSTEMS CANADA

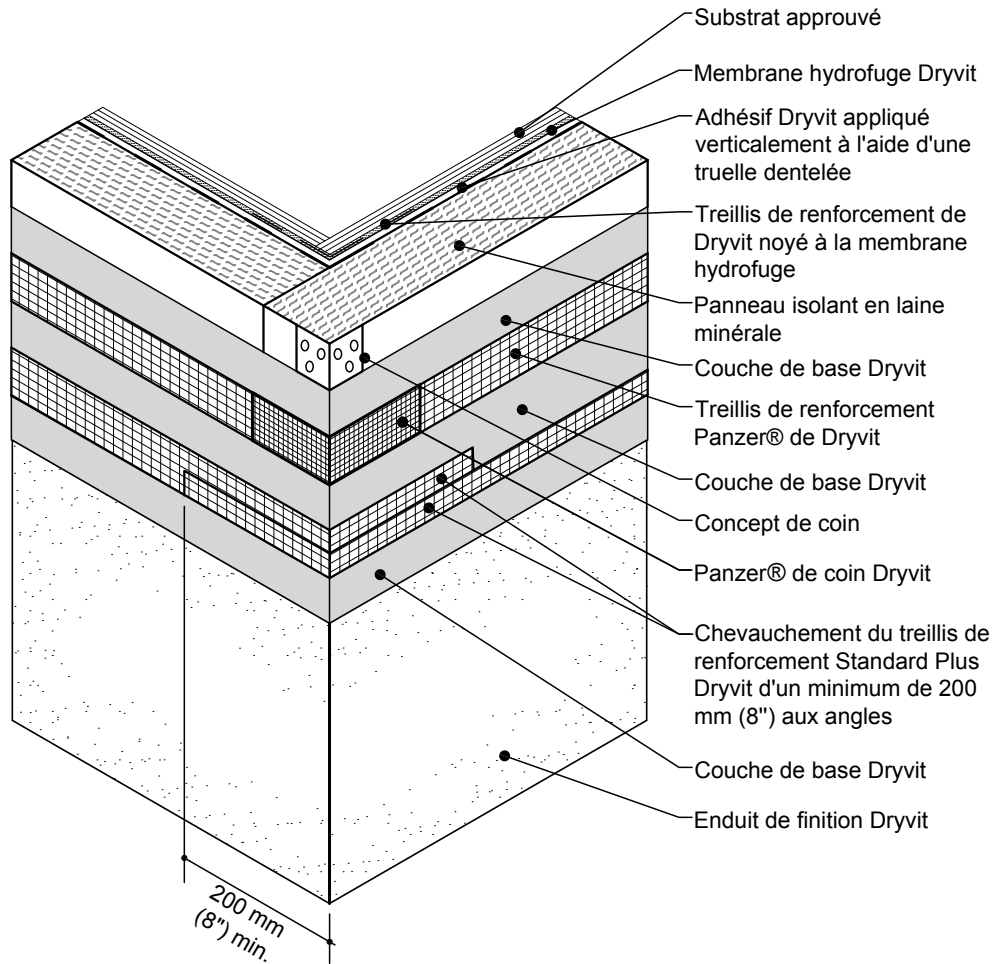
129, rue Ringwood, case postale 1268

Stouffville, Ontario Canada L4A 8A2

800-263-3308

www.dryvit.com

Les qualités architecturales, les caractéristiques techniques et la conception de tout projet impliquant l'utilisation de produits Dryvit relèvent de la responsabilité du professionnel de conception du projet. Tous les systèmes doivent être conformes aux codes du bâtiment et normes de construction locales. Cette fiche détaillée n'a pour but que de fournir des renseignements et directives généraux. Dryvit Canada ne peut être tenu responsable quant à son utilisation et (ou) aux qualités architecturales, à la conception, aux caractéristiques techniques ou à l'exécution de tout projet. Le professionnel de conception détermine, à sa discrétion, si la fiche détaillée ou une alternative équivalente sur le plan fonctionnel convient mieux au projet. L'utilisation d'une fiche détaillée équivalente sur le plan fonctionnel n'entraîne pas l'annulation de la garantie de Dryvit. Cette fiche détaillée est sujette à changement sans préavis. Veuillez communiquer avec Dryvit pour vous assurer d'utiliser la plus récente version.

**Remarques:**

1. Dryvit recommande l'application d'un treillis de renforcement Panzer® 15 ou 20 sous le treillis Standard ou Standard Plus sur toutes les endroits ou les plachers du rez-de-chaussé susceptibles d'être exposés à des contraintes anormales, à une grande circulation ou à des chocs importants. Ces zones devraient être identifiées sur toutes les feuilles de dessin du projet.
2. Installer les attaches mécaniques conformément à EXS.0.0.03.

R-003-07-08

Angle extérieur - Haute résistance



DRYVIT SYSTEMS CANADA

129, rue Ringwood, case postale 1268

Stouffville, Ontario Canada L4A 8A2

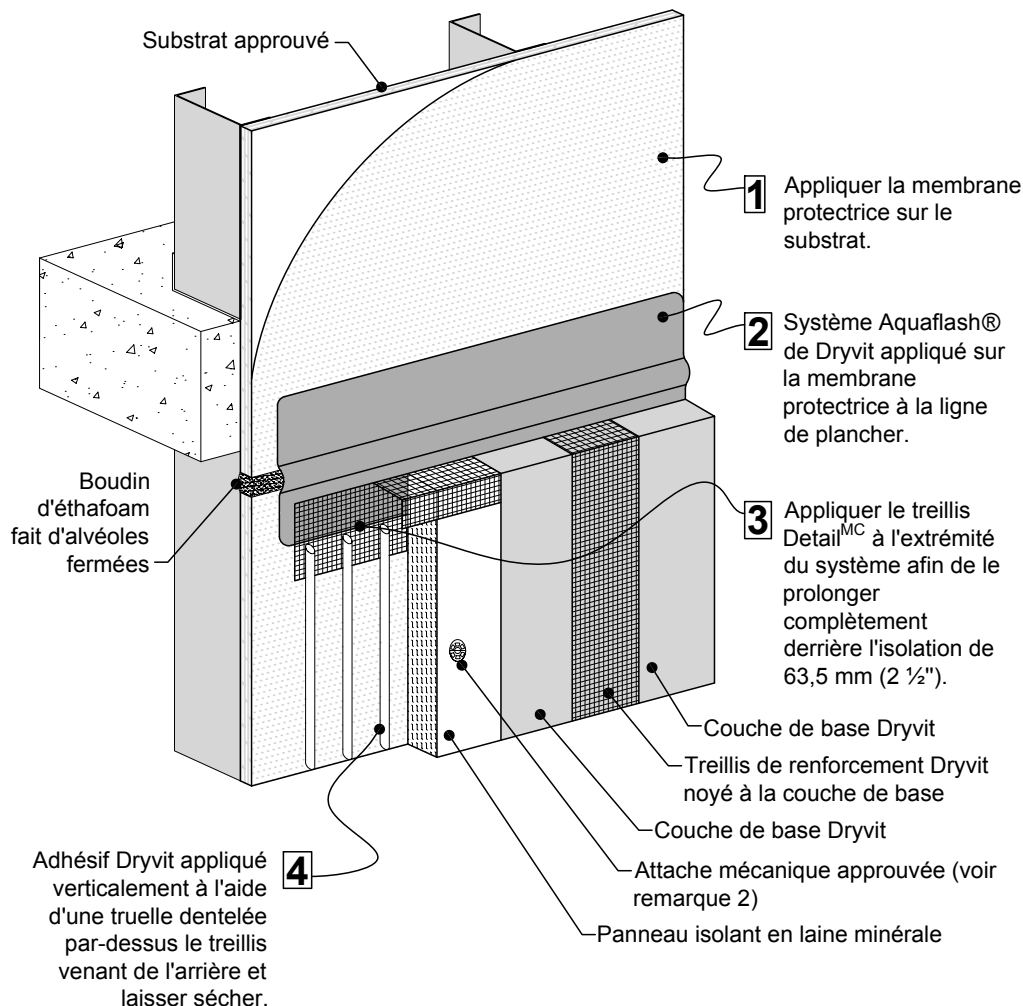
800-263-3308

www.dryvit.com

Les qualités architecturales, les caractéristiques techniques et la conception de tout projet impliquant l'utilisation de produits Dryvit relèvent de la responsabilité du professionnel de conception du projet. Tous les systèmes doivent être conformes aux codes du bâtiment et normes de construction locales. Cette fiche détaillée n'a pour but que de fournir des renseignements et directives généraux. Dryvit Canada ne peut être tenu responsable quant à son utilisation et (ou) aux qualités architecturales, à la conception, aux caractéristiques techniques ou à l'exécution de tout projet. Le professionnel de conception détermine, à sa discrétion, si la fiche détaillée ou une alternative équivalente sur le plan fonctionnel convient mieux au projet. L'utilisation d'une fiche détaillée équivalente sur le plan fonctionnel n'entraîne pas l'annulation de la garantie de Dryvit. Cette fiche détaillée est sujette à changement sans préavis. Veuillez communiquer avec Dryvit pour vous assurer d'utiliser la plus récente version.

Remarques:

1. Dryvit recommande l'application d'un treillis de renforcement Panzer® 15 ou 20 sous le treillis Standard ou Standard Plus sur toutes les endroits ou les plachers du rez-de-chaussé susceptibles d'être exposés à des contraintes anormales, à une grande circulation ou à des chocs importants. Ces zones devraient être identifiées sur toutes les feuilles de dessin de projet.
2. Installer les attaches mécaniques conformément à EXS.0.0.03.



R-003-07-08

Détail de la ligne de plancher - Séquence d'application



DRYVIT SYSTEMS CANADA

129, rue Ringwood, case postale 1268

Stouffville, Ontario Canada L4A 8A2

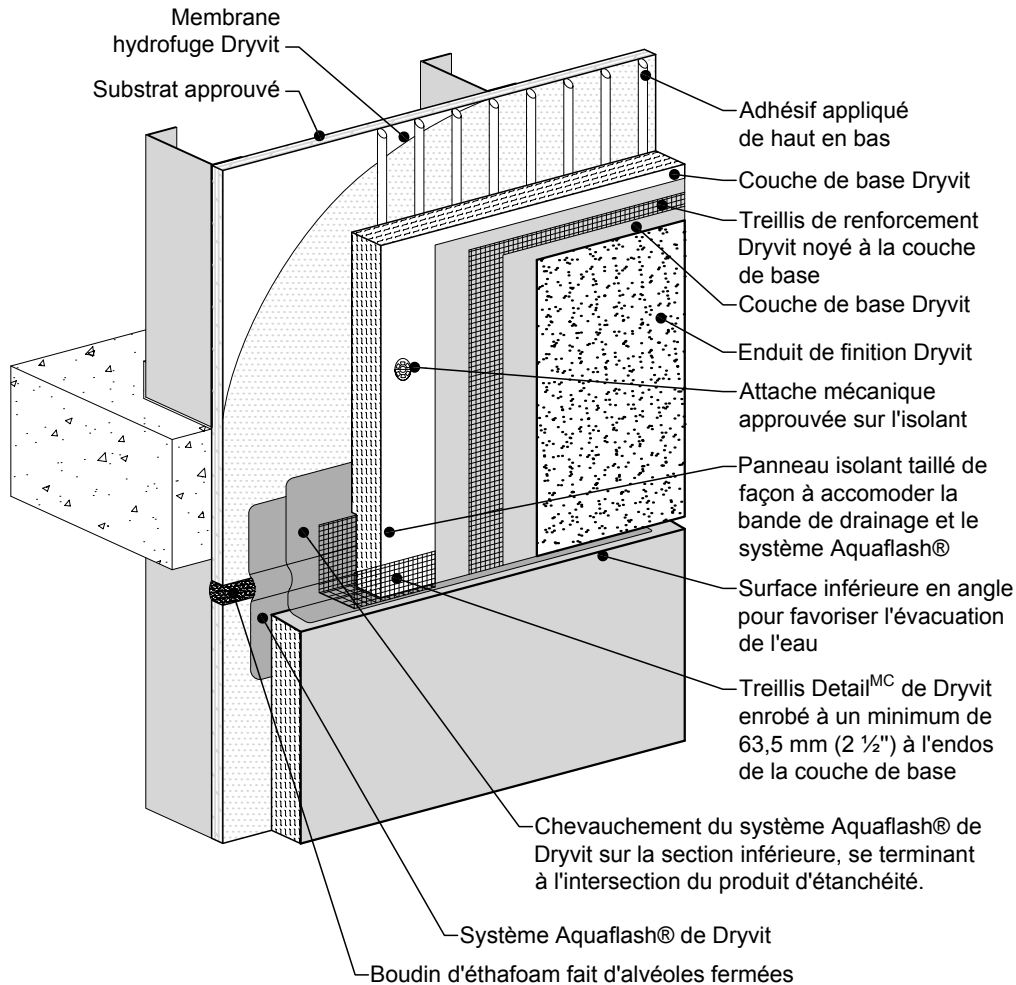
800-263-3308

www.dryvit.com

Les qualités architecturales, les caractéristiques techniques et la conception de tout projet impliquant l'utilisation de produits Dryvit relèvent de la responsabilité du professionnel de conception du projet. Tous les systèmes doivent être conformes aux codes du bâtiment et normes de construction locales. Cette fiche détaillée n'a pour but que de fournir des renseignements et directives généraux. Dryvit Canada ne peut être tenu responsable quant à son utilisation et (ou) aux qualités architecturales, à la conception, aux caractéristiques techniques ou à l'exécution de tout projet. Le professionnel de conception détermine, à sa discrétion, si la fiche détaillée ou une alternative équivalente sur le plan fonctionnel convient mieux au projet. L'utilisation d'une fiche détaillée équivalente sur le plan fonctionnel n'entraîne pas l'annulation de la garantie de Dryvit. Cette fiche détaillée est sujette à changement sans préavis. Veuillez communiquer avec Dryvit pour vous assurer d'utiliser la plus récente version.

## Remarques:

1. Dryvit recommande l'application d'un treillis de renforcement Panzer® 15 ou 20 sous le treillis Standard ou Standard Plus sur toutes les endroits ou les plachers du rez-de-chaussé susceptibles d'être exposés à des contraintes anormales, à une grande circulation ou à des chocs importants. Ces zones devraient être identifiées sur toutes les feuilles de dessin du projet.
2. Installer les attaches mécaniques conformément à EXS.0.0.03.



R-003-07-08

Joint horizontal à angle - Vue agrandie en 2 dimensions



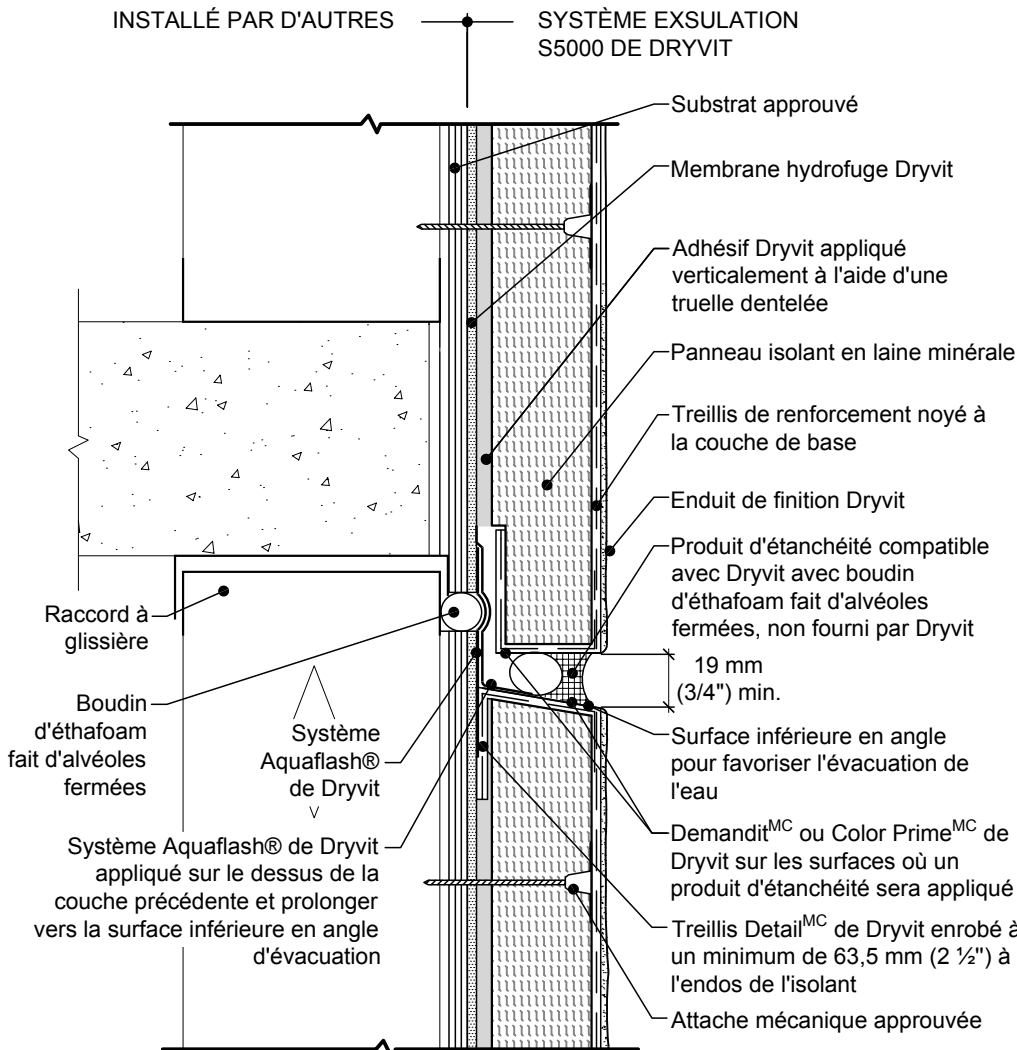
DRYVIT SYSTEMS CANADA

129, rue Ringwood, case postale 1268  
 Stouffville, Ontario Canada L4A 8A2  
 800-263-3308  
 www.dryvit.com

Les qualités architecturales, les caractéristiques techniques et la conception de tout projet impliquant l'utilisation de produits Dryvit relèvent de la responsabilité du professionnel de conception du projet. Tous les systèmes doivent être conformes aux codes du bâtiment et normes de construction locales. Cette fiche détaillée n'a pour but que de fournir des renseignements et directives généraux. Dryvit Canada ne peut être tenu responsable quant à son utilisation et (ou) aux qualités architecturales, à la conception, aux caractéristiques techniques ou à l'exécution de tout projet. Le professionnel de conception détermine, à sa discrétion, si la fiche détaillée ou une alternative équivalente sur le plan fonctionnel convient mieux au projet. L'utilisation d'une fiche détaillée équivalente sur le plan fonctionnel n'entraîne pas l'annulation de la garantie de Dryvit. Cette fiche détaillée est sujette à changement sans préavis. Veuillez communiquer avec Dryvit pour vous assurer d'utiliser la plus récente version.

Remarques:

1. Dryvit recommande l'application d'un treillis de renforcement Panzer® 15 ou 20 sous le treillis Standard ou Standard Plus sur toutes les endroits ou les plachers du rez-de-chaussé susceptibles d'être exposés à des contraintes anormales, à une grande circulation ou à des chocs importants. Ces zones devraient être identifiées sur toutes les feuilles de dessin du projet.
2. Un joint de dilatation est requis dans le système Exsulation S5000 aux endroits où d'importants mouvements différentiels sont prévus au niveau de la ligne de plancher.
3. Positionner un joint d'étanchéité externe à moins de 50 mm (2") d'une fissure dans le revêtement.
4. Appliquer le système Aquaflash® sur les joints tirés lors d'un changement d'un substrat.
5. Installer les attaches mécaniques conformément à EXS.0.0.03.



R-003-07-08

Joint horizontal à angle



DRYVIT SYSTEMS CANADA

129, rue Ringwood, case postale 1268

Stouffville, Ontario Canada L4A 8A2

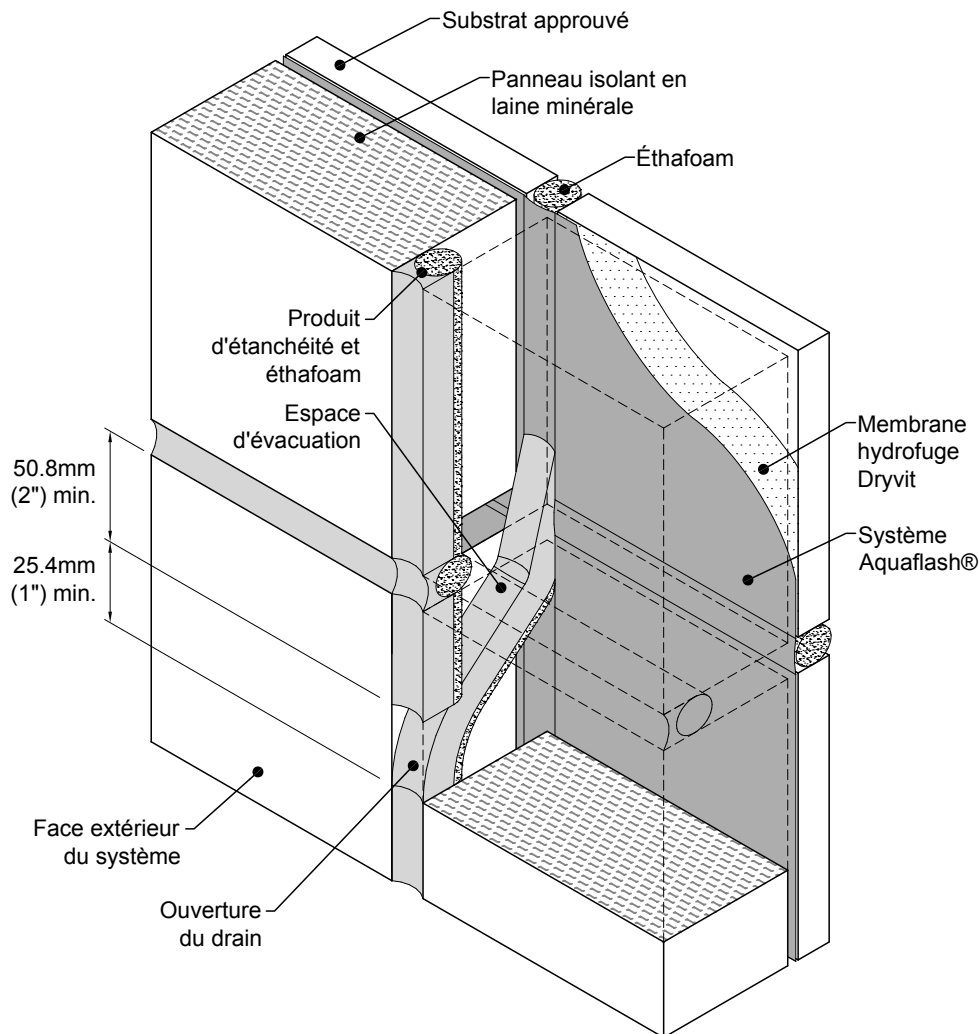
800-263-3308

www.dryvit.com

Les qualités architecturales, les caractéristiques techniques et la conception de tout projet impliquant l'utilisation de produits Dryvit relèvent de la responsabilité du professionnel de conception du projet. Tous les systèmes doivent être conformes aux codes du bâtiment et normes de construction locales. Cette fiche détaillée n'a pour but que de fournir des renseignements et directives généraux. Dryvit Canada ne peut être tenu responsable quant à son utilisation et (ou) aux qualités architecturales, à la conception, aux caractéristiques techniques ou à l'exécution de tout projet. Le professionnel de conception détermine, à sa discrétion, si la fiche détaillée ou une alternative équivalente sur le plan fonctionnel convient mieux au projet. L'utilisation d'une fiche détaillée équivalente sur le plan fonctionnel n'entraîne pas l'annulation de la garantie de Dryvit. Cette fiche détaillée est sujette à changement sans préavis. Veuillez communiquer avec Dryvit pour vous assurer d'utiliser la plus récente version.

## Remarques:

1. Dryvit recommande l'application d'un treillis de renforcement Panzer® 15 ou 20 sous le treillis Standard ou Standard Plus sur toutes les endroits ou les plachers du rez-de-chaussé susceptibles d'être exposés à des contraintes anormales, à une grande circulation ou à des chocs importants. Ces zones devraient être identifiées sur toutes les feuilles de dessin du projet.
2. Installer les attaches mécaniques conformément à EXS.0.0.03.



R-003-07-08

Joint en deux étapes - Vue agrandie en 2 dimensions



DRYVIT SYSTEMS CANADA

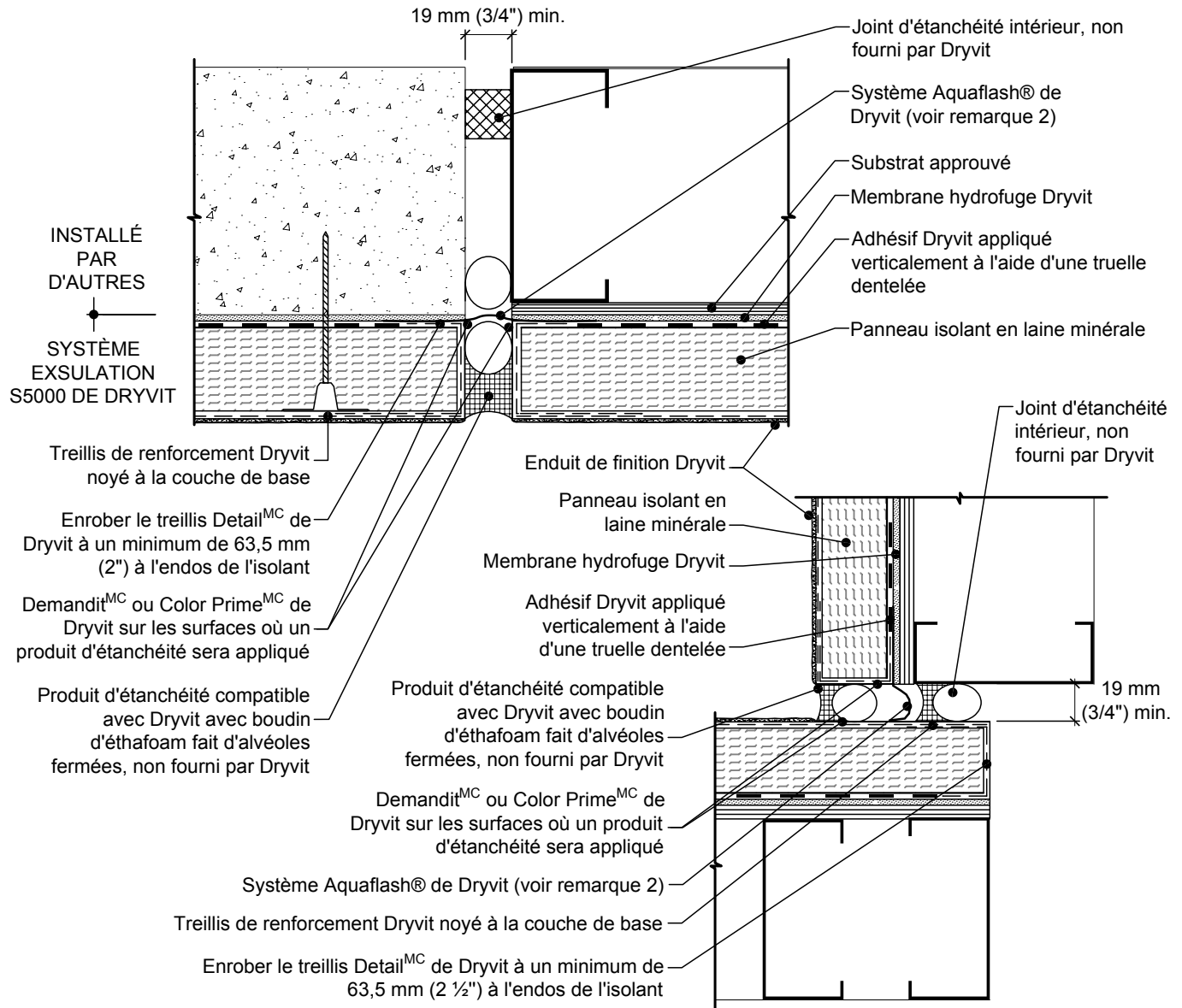
129, rue Ringwood, case postale 1268

Stouffville, Ontario Canada L4A 8A2

800-263-3308

www.dryvit.com

Les qualités architecturales, les caractéristiques techniques et la conception de tout projet impliquant l'utilisation de produits Dryvit relèvent de la responsabilité du professionnel de conception du projet. Tous les systèmes doivent être conformes aux codes du bâtiment et normes de construction locales. Cette fiche détaillée n'a pour but que de fournir des renseignements et directives généraux. Dryvit Canada ne peut être tenu responsable quant à son utilisation et (ou) aux qualités architecturales, à la conception, aux caractéristiques techniques ou à l'exécution de tout projet. Le professionnel de conception détermine, à sa discrétion, si la fiche détaillée ou une alternative équivalente sur le plan fonctionnel convient mieux au projet. L'utilisation d'une fiche détaillée équivalente sur le plan fonctionnel n'entraîne pas l'annulation de la garantie de Dryvit. Cette fiche détaillée est sujette à changement sans préavis. Veuillez communiquer avec Dryvit pour vous assurer d'utiliser la plus récente version.



**Remarques:**

1. Dryvit recommande l'application d'un treillis de renforcement Panzer® 15 ou 20 sous le treillis Standard ou Standard Plus sur toutes les endroits ou les plachers du rez-de-chaussé susceptibles d'être exposés à des contraintes anormales, à une grande circulation ou à des chocs importants. Ces zones devraient être identifiées sur toutes les feuilles de dessin du projet. .
2. Le produit d'étanchéité ne devrait pas être en contact direct avec le système Aquafash® de Dryvit.
3. Appliquer la membrane hydrofuge sur le reste de la surface murale.
4. Installer les attaches mécaniques conformément à EXS.0.0.03.

R-003-07-08

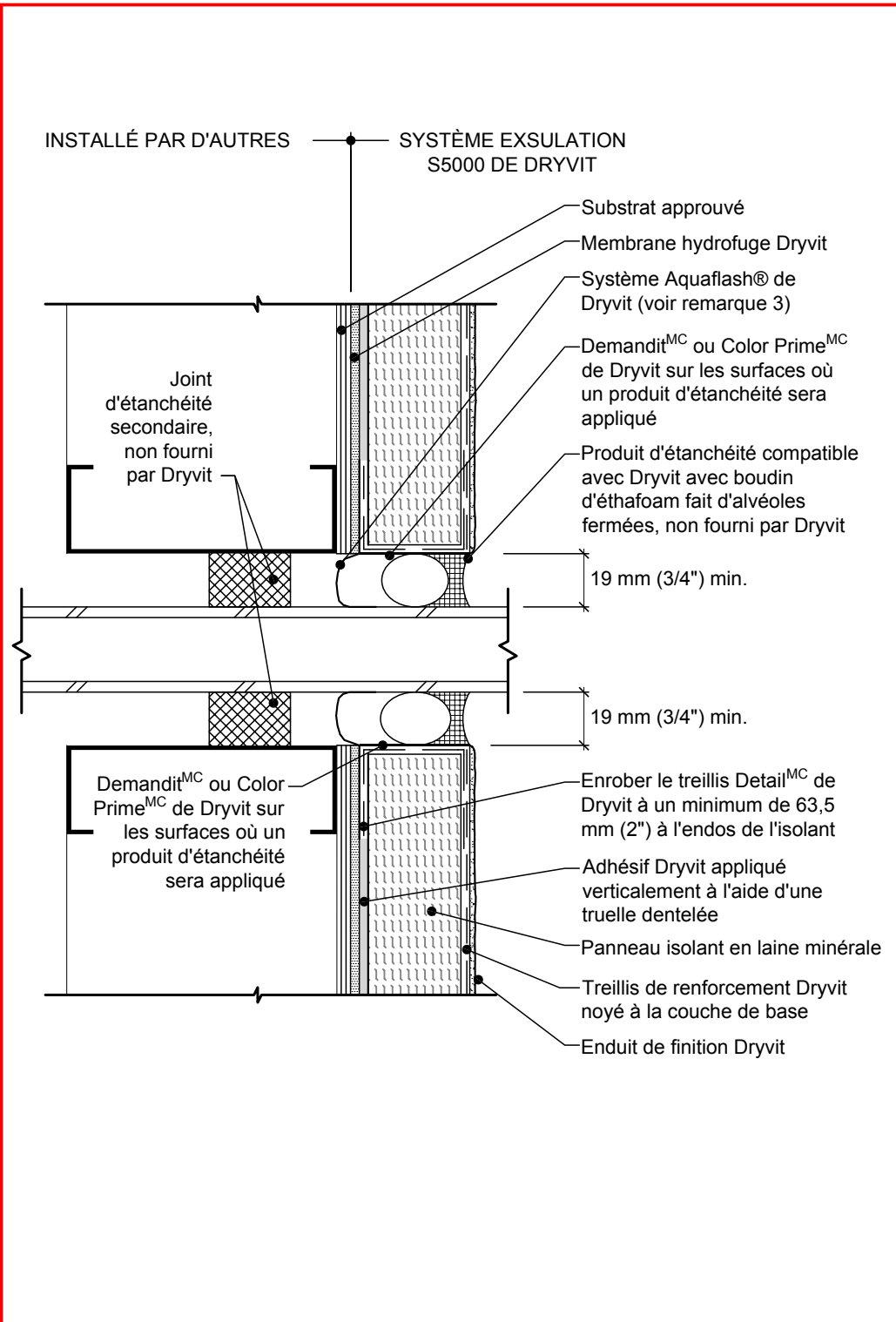
Joint de dilatation structuraux



DRYVIT SYSTEMS CANADA

129, rue Ringwood, case postale 1268  
 Stouffville, Ontario Canada L4A 8A2  
 800-263-3308  
 www.dryvit.com

Les qualités architecturales, les caractéristiques techniques et la conception de tout projet impliquant l'utilisation de produits Dryvit relèvent de la responsabilité du professionnel de conception du projet. Tous les systèmes doivent être conformes aux codes du bâtiment et normes de construction locales. Cette fiche détaillée n'a pour but que de fournir des renseignements et directives généraux. Dryvit Canada ne peut être tenu responsable quant à son utilisation et (ou) aux qualités architecturales, à la conception, aux caractéristiques techniques ou à l'exécution de tout projet. Le professionnel de conception détermine, à sa discrétion, si la fiche détaillée ou une alternative équivalente sur le plan fonctionnel convient mieux au projet. L'utilisation d'une fiche détaillée équivalente sur le plan fonctionnel n'entraîne pas l'annulation de la garantie de Dryvit. Cette fiche détaillée est sujette à changement sans préavis. Veuillez communiquer avec Dryvit pour vous assurer d'utiliser la plus récente version.



**Remarques:**

1. Dryvit recommande l'application d'un treillis de renforcement Panzer® 15 ou 20 sous le treillis Standard ou Standard Plus sur toutes les endroits ou les plachers du rez-de-chaussé susceptibles d'être exposés à des contraintes anormales, à une grande circulation ou à des chocs importants. Ces zones devraient être identifiées sur toutes les feuilles de dessin du projet.
2. Installer les attaches mécaniques conformément à EXS.0.0.03.

R-003-07-08

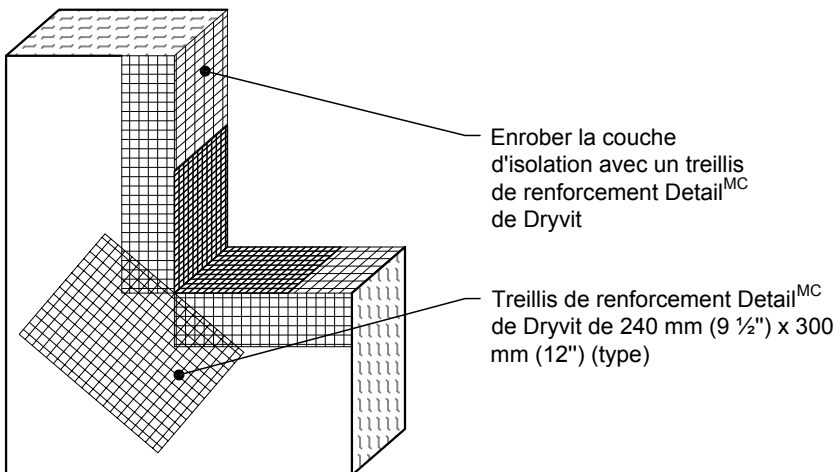
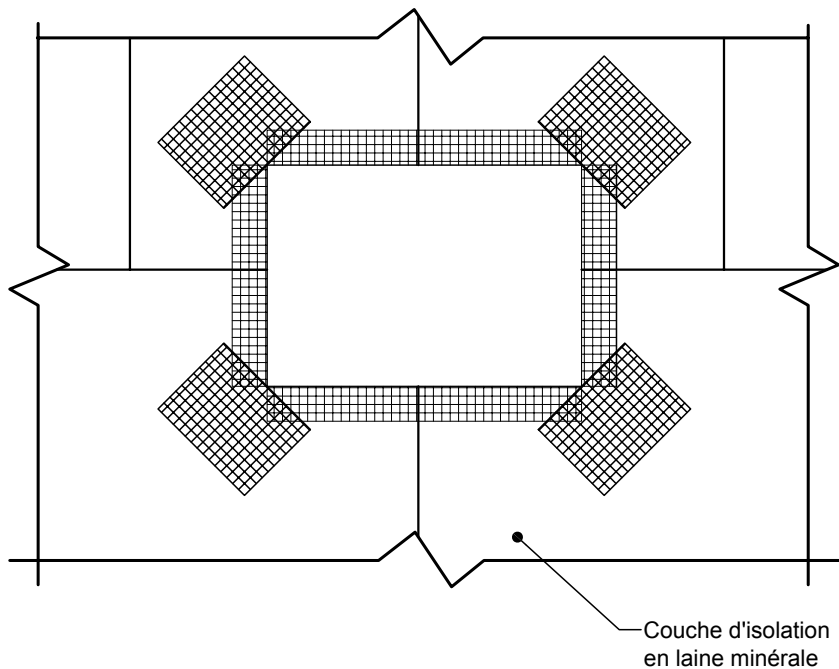
Pénétrations



DRYVIT SYSTEMS CANADA

129, rue Ringwood, case postale 1268  
 Stouffville, Ontario Canada L4A 8A2  
 800-263-3308  
 www.dryvit.com

Les qualités architecturales, les caractéristiques techniques et la conception de tout projet impliquant l'utilisation de produits Dryvit relèvent de la responsabilité du professionnel de conception du projet. Tous les systèmes doivent être conformes aux codes du bâtiment et normes de construction locales. Cette fiche détaillée n'a pour but que de fournir des renseignements et directives généraux. Dryvit Canada ne peut être tenu responsable quant à son utilisation et (ou) aux qualités architecturales, à la conception, aux caractéristiques techniques ou à l'exécution de tout projet. Le professionnel de conception détermine, à sa discrétion, si la fiche détaillée ou une alternative équivalente sur le plan fonctionnel convient mieux au projet. L'utilisation d'une fiche détaillée équivalente sur le plan fonctionnel n'entraîne pas l'annulation de la garantie de Dryvit. Cette fiche détaillée est sujette à changement sans préavis. Veuillez communiquer avec Dryvit pour vous assurer d'utiliser la plus récente version.

**Remarques:**

1. Dryvit recommande l'application d'un treillis de renforcement Panzer® 15 ou 20 sous le treillis Standard ou Standard Plus sur toutes les endroits ou les plachers du rez-de-chaussé susceptibles d'être exposés à des contraintes anormales, à une grande circulation ou à des chocs importants. Ces zones devraient être identifiées sur toutes les feuilles de dessin du projet.
2. Positionner les panneaux isolants de tel sorte que les rebords ne soient pas alignés avec les angles de pénétration.
3. Appliquer une pièce de 240 mm (9 ½") x 300 mm (12") de treillis de renforcement detail de Dryvit en diagonale à chaque angle.
4. Installer les attaches mécaniques conformément à EXS.0.0.03.

R-003-07-08

Pénétrations murales



DRYVIT SYSTEMS CANADA

129, rue Ringwood, case postale 1268

Stouffville, Ontario Canada L4A 8A2

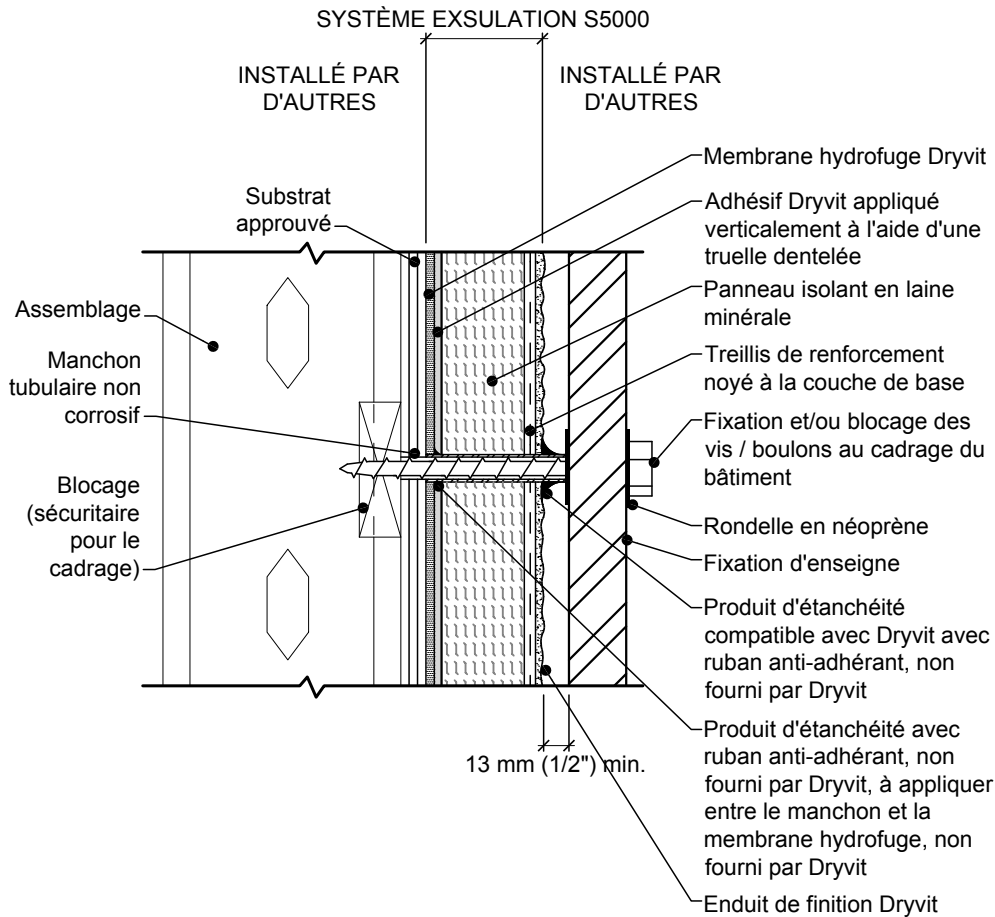
800-263-3308

www.dryvit.com

Les qualités architecturales, les caractéristiques techniques et la conception de tout projet impliquant l'utilisation de produits Dryvit relèvent de la responsabilité du professionnel de conception du projet. Tous les systèmes doivent être conformes aux codes du bâtiment et normes de construction locales. Cette fiche détaillée n'a pour but que de fournir des renseignements et directives généraux. Dryvit Canada ne peut être tenu responsable quant à son utilisation et (ou) aux qualités architecturales, à la conception, aux caractéristiques techniques ou à l'exécution de tout projet. Le professionnel de conception détermine, à sa discrétion, si la fiche détaillée ou une alternative équivalente sur le plan fonctionnel convient mieux au projet. L'utilisation d'une fiche détaillée équivalente sur le plan fonctionnel n'entraîne pas l'annulation de la garantie de Dryvit. Cette fiche détaillée est sujette à changement sans préavis. Veuillez communiquer avec Dryvit pour vous assurer d'utiliser la plus récente version.

**Instructions d'installation :**

1. Pré-perforer à travers le système d'isolation jusqu'à la membrane hydrofuge.
2. Tailler l'éthafoam afin d'égaliser la profondeur de la membrane hydrofuge du système avec la surface extérieure.
3. Boucher les trous à l'aide du produit d'étanchéité de silicone et insérer l'éthafoam.
4. Installer les attaches pendant que le produit d'étanchéité est encore humide et étendre le produit d'étanchéité sur le pourtour, tel que démontré.



R-003-07-08

Installation d'enseigne



**DRYVIT SYSTEMS CANADA**

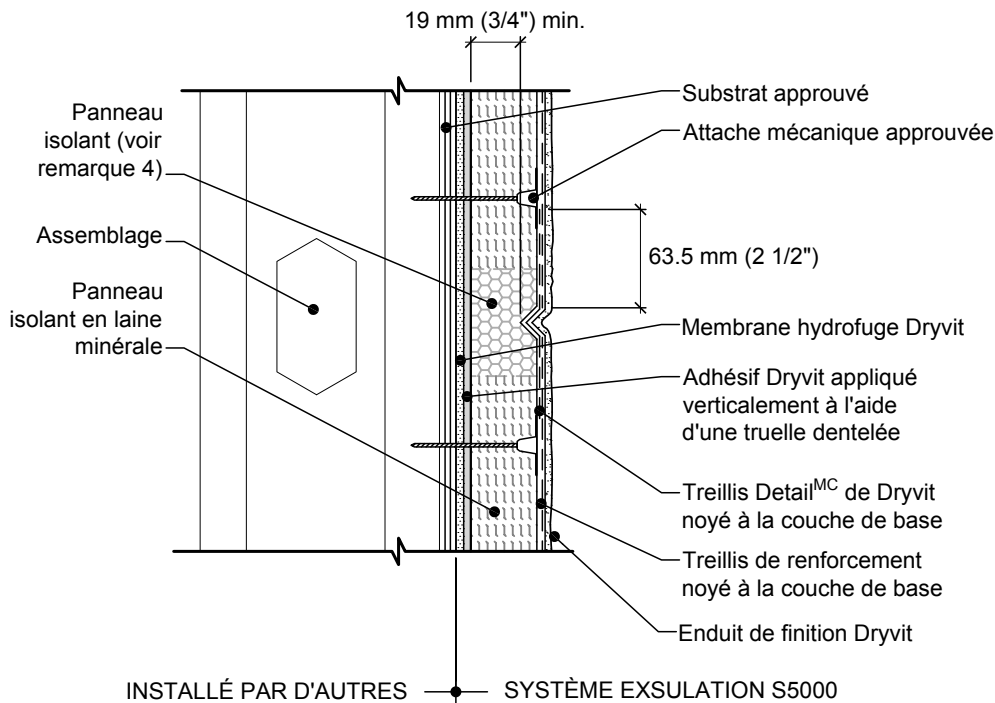
129, rue Ringwood, case postale 1268

Stouffville, Ontario Canada L4A 8A2

800-263-3308

www.dryvit.com

Les qualités architecturales, les caractéristiques techniques et la conception de tout projet impliquant l'utilisation de produits Dryvit relèvent de la responsabilité du professionnel de conception du projet. Tous les systèmes doivent être conformes aux codes du bâtiment et normes de construction locales. Cette fiche détaillée n'a pour but que de fournir des renseignements et directives généraux. Dryvit Canada ne peut être tenu responsable quant à son utilisation et (ou) aux qualités architecturales, à la conception, aux caractéristiques techniques ou à l'exécution de tout projet. Le professionnel de conception détermine, à sa discrétion, si la fiche détaillée ou une alternative équivalente sur le plan fonctionnel convient mieux au projet. L'utilisation d'une fiche détaillée équivalente sur le plan fonctionnel n'entraîne pas l'annulation de la garantie de Dryvit. Cette fiche détaillée est sujette à changement sans préavis. Veuillez communiquer avec Dryvit pour vous assurer d'utiliser la plus récente version.



**Remarques:**

1. Dryvit recommande l'application d'un treillis de renforcement Panzer® 15 ou 20 sous le treillis Standard ou Standard Plus sur toutes les endroits ou les plachers du rez-de-chaussé susceptibles d'être exposés à des contraintes anormales, à une grande circulation ou à des chocs importants. Ces zones devraient être identifiées sur toutes les feuilles de dessin de projet.
2. Les bordures inférieures des ouvertures doivent être en angle pour favoriser l'évacuation de l'eau.
3. Installer les attaches mécaniques conformément à EXS.0.0.03.
4. Le panneau isolant en polystyrène expansé peut être utilisé au joint. Cela doit être pré- approuvé par le responsable du projet.

R-003-07-08

Aspect des joints esthétiques



DRYVIT SYSTEMS CANADA

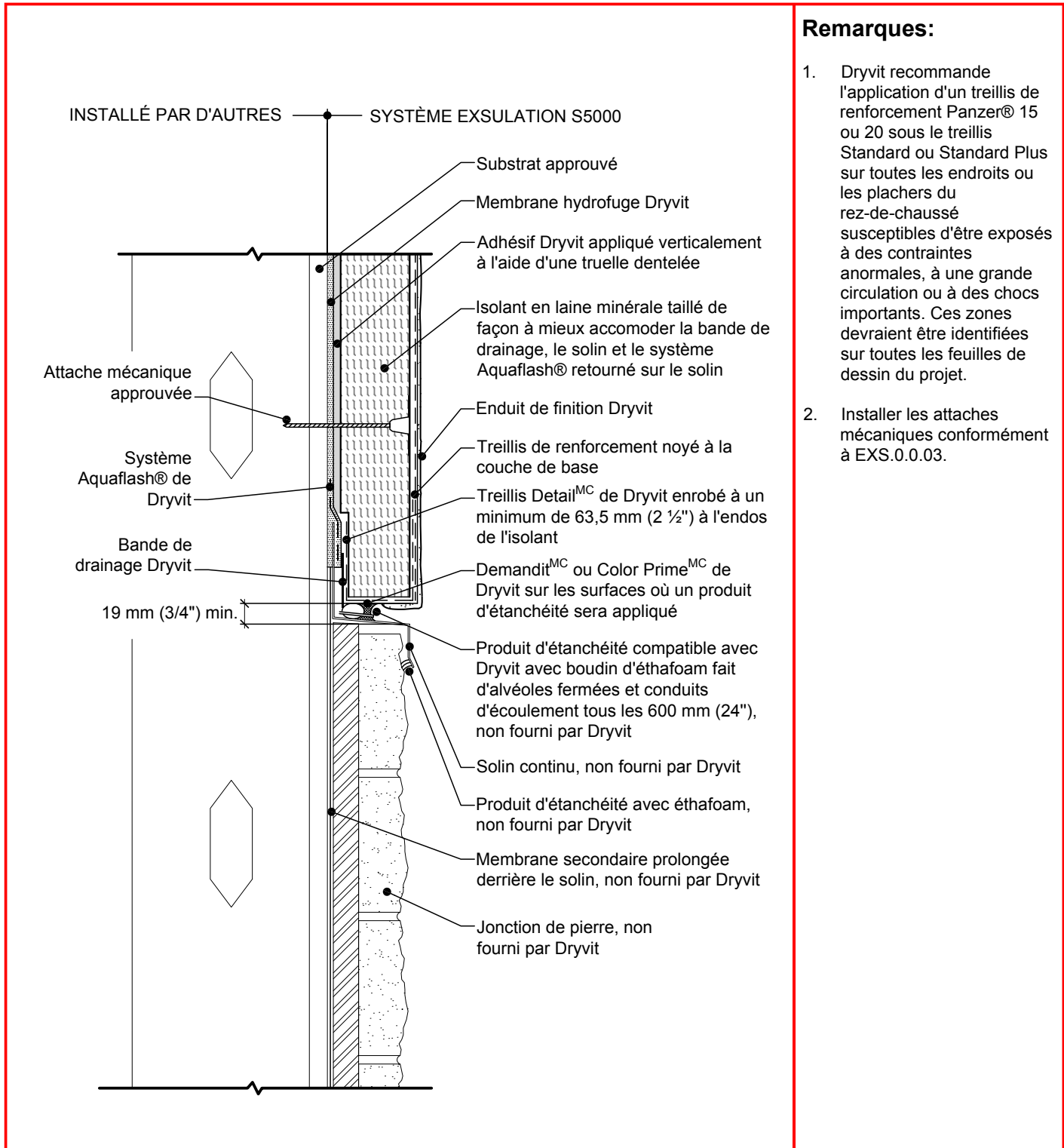
129, rue Ringwood, case postale 1268

Stouffville, Ontario Canada L4A 8A2

800-263-3308

www.dryvit.com

Les qualités architecturales, les caractéristiques techniques et la conception de tout projet impliquant l'utilisation de produits Dryvit relèvent de la responsabilité du professionnel de conception du projet. Tous les systèmes doivent être conformes aux codes du bâtiment et normes de construction locales. Cette fiche détaillée n'a pour but que de fournir des renseignements et directives généraux. Dryvit Canada ne peut être tenu responsable quant à son utilisation et (ou) aux qualités architecturales, à la conception, aux caractéristiques techniques ou à l'exécution de tout projet. Le professionnel de conception détermine, à sa discrétion, si la fiche détaillée ou une alternative équivalente sur le plan fonctionnel convient mieux au projet. L'utilisation d'une fiche détaillée équivalente sur le plan fonctionnel n'entraîne pas l'annulation de la garantie de Dryvit. Cette fiche détaillée est sujette à changement sans préavis. Veuillez communiquer avec Dryvit pour vous assurer d'utiliser la plus récente version.



**Remarques:**

1. Dryvit recommande l'application d'un treillis de renforcement Panzer® 15 ou 20 sous le treillis Standard ou Standard Plus sur toutes les endroits ou les plachers du rez-de-chaussé susceptibles d'être exposés à des contraintes anormales, à une grande circulation ou à des chocs importants. Ces zones devraient être identifiées sur toutes les feuilles de dessin du projet.
2. Installer les attaches mécaniques conformément à EXS.0.0.03.

R-003-07-08

Joint horizontal à la jonction de pierre



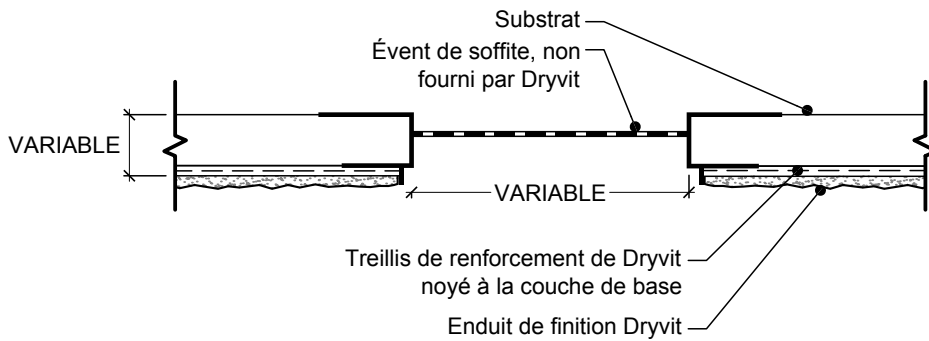
DRYVIT SYSTEMS CANADA

129, rue Ringwood, case postale 1268  
 Stouffville, Ontario Canada L4A 8A2  
 800-263-3308  
 www.dryvit.com

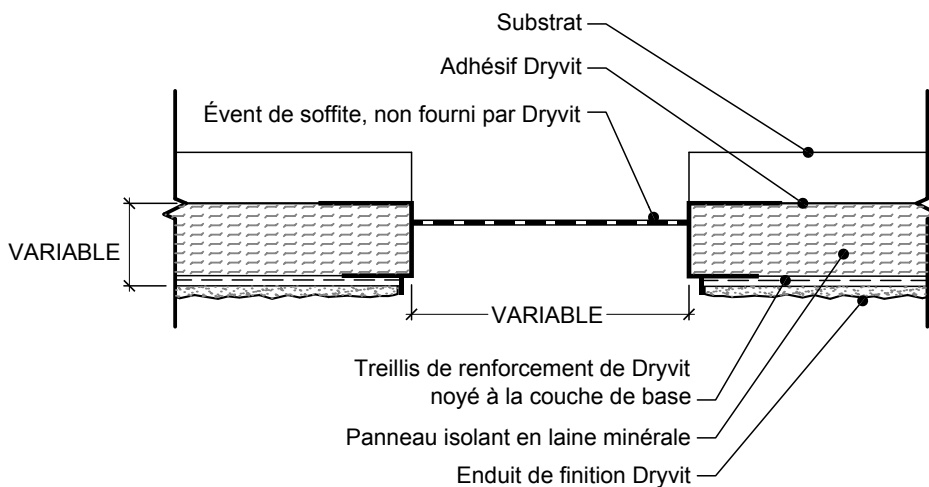
Les qualités architecturales, les caractéristiques techniques et la conception de tout projet impliquant l'utilisation de produits Dryvit relèvent de la responsabilité du professionnel de conception du projet. Tous les systèmes doivent être conformes aux codes du bâtiment et normes de construction locales. Cette fiche détaillée n'a pour but que de fournir des renseignements et directives généraux. Dryvit Canada ne peut être tenu responsable quant à son utilisation et (ou) aux qualités architecturales, à la conception, aux caractéristiques techniques ou à l'exécution de tout projet. Le professionnel de conception détermine, à sa discrétion, si la fiche détaillée ou une alternative équivalente sur le plan fonctionnel convient mieux au projet. L'utilisation d'une fiche détaillée équivalente sur le plan fonctionnel n'entraîne pas l'annulation de la garantie de Dryvit. Cette fiche détaillée est sujette à changement sans préavis. Veuillez communiquer avec Dryvit pour vous assurer d'utiliser la plus récente version.

**Remarques:**

1. Dryvit recommande l'application d'un treillis de renforcement Panzer® 15 ou 20 sous le treillis Standard ou Standard Plus sur toutes les endroits ou les plachers du rez-de-chaussé susceptibles d'être exposés à des contraintes anormales, à une grande circulation ou à des chocs importants. Ces zones devraient être identifiées sur toutes les feuilles de dessin du projet.
2. Calfeutrer tous les joints aboutés, jonctions et terminaisons des événements
3. Installer les attaches mécaniques conformément à EXS.0.0.03.



**Non isolé**



**Isolé**

R-003-07-08

Évent en soffite



**DRYVIT SYSTEMS CANADA**

129, rue Ringwood, case postale 1268

Stouffville, Ontario Canada L4A 8A2

800-263-3308

www.dryvit.com

Les qualités architecturales, les caractéristiques techniques et la conception de tout projet impliquant l'utilisation de produits Dryvit relèvent de la responsabilité du professionnel de conception du projet. Tous les systèmes doivent être conformes aux codes du bâtiment et normes de construction locales. Cette fiche détaillée n'a pour but que de fournir des renseignements et directives généraux. Dryvit Canada ne peut être tenu responsable quant à son utilisation et (ou) aux qualités architecturales, à la conception, aux caractéristiques techniques ou à l'exécution de tout projet. Le professionnel de conception détermine, à sa discrétion, si la fiche détaillée ou une alternative équivalente sur le plan fonctionnel convient mieux au projet. L'utilisation d'une fiche détaillée équivalente sur le plan fonctionnel n'entraîne pas l'annulation de la garantie de Dryvit. Cette fiche détaillée est sujette à changement sans préavis. Veuillez communiquer avec Dryvit pour vous assurer d'utiliser la plus récente version.